

PROGRAMMA VAN UITGANGSPUNTEN
AMSTERDAM MUSEUM

Vastgesteld voor het architectenonderzoek,
start 20 oktober 2017



INHOUDSOPGAVE

1. Leeswijzer	3
2. Profiel	4
3. Specifieke richtlijnen	9
4. Onderzoeksvragen	12

1. LEESWIJZER

Amsterdam Museum is sinds 1975 gevestigd in een gebouwencomplex dat vier eeuwen functioneerde als Burgerweeshuis en daarvoor als Katholiek klooster. In de ruim 40 jaar dat het gebouw als museum dienst doet is er veel verbouwd, heringericht, 'gesleuteld' en aangepast. Museum en Gemeente (eigenaar van het pand) hebben geconcludeerd dat het huidige gebouw niet meer voldoet aan de eisen die bezoekers en professionals aan een museum van deze tijd stellen. Is dit gebouw überhaupt nog geschikt voor een museale functie? Of kan het museum beter verhuizen naar een ander bestaand of nieuw te bouwen pand?

Voordat we die laatste vraag kunnen beantwoorden willen Amsterdam Museum en de Gemeente Amsterdam eerst de museale mogelijkheden van het gebouwencomplex aan de Kalverstraat serieus verkennen. Vijf architectenbureaus zullen deelnemen aan deze verkenning en ingaan op vraag:

Hoe kan het gebouwencomplex een inspirerend, vernieuwend, laagdrempelig en goed toegankelijk museum worden waarin bezoekers de geschiedenis en identiteit van Amsterdam leren kennen én inzicht krijgen in de plek en zijn omgeving?

In deze nota wordt het inhoudelijke profiel van het museum beschreven en worden de kaders aangegeven waarbinnen de vraagstelling moet worden onderzocht. Er is een indeling gemaakt tussen leidende principes die over het geheel moeten worden meegenomen en meer specifieke richtlijnen per onderdeel.

In het laatste hoofdstuk worden deelvragen gesteld, met betrekking tot de historische, monumentale en stedenbouwkundige waarden, de oriëntatie, logistiek en toegankelijkheid en het eigentijdse stadsmuseum.

Er is bewust gekozen om in dit stadium geen Programma van Eisen op te stellen om de kaders voor het onderzoek ruim te houden. Als er naar aanleiding van de ingediende structuurontwerpen wordt besloten om over te gaan tot verbouwing van het gebouwencomplex, zal een Programma van Eisen worden opgesteld dat in balans is met de mogelijkheden van het gebouw.

2. PROFIEL

2.1 Visie en missie

Amsterdam Museum heeft zichzelf ten doel gesteld:

- o Inzicht te geven in de geschiedenis en identiteit van Amsterdam en zijn bewoners.
- o Hierbij gebruik te maken van de kracht van voorwerpen, gebouwen en verhalen.
- o Relevant te zijn voor iedereen, met een inclusief en toegankelijk beleid voor een grote diversiteit aan publieksgroepen.
- o De geschiedenis te benaderen vanuit een meerstemmig perspectief en hierbij participatie, dialoog, verbinding, opinie en debat te stimuleren.
- o Vanuit een netwerkprogrammering in de hele stad te werken, die in samenwerking met partners wordt gerealiseerd.
- o Dynamisch te programmeren en hiermee in te spelen op de actualiteit.
- o Een kwalitatief, innovatief aanbod te bieden waarin het heden, verleden en de toekomst van de stad op inspirerende wijze worden belicht.
- o De moderne stad te verklaren door vergelijkingen met het verleden.
- o De manier waarop bezoekers denken over de stad, de bewoners en zichzelf aan te vullen, te veranderen of te verrijken.

Missie:

Amsterdam Museum brengt de geschiedenis van Amsterdam tot leven en geeft inzicht in de identiteit van de stad; het museum daagt bewoners en bezoekers uit hun relatie tot de stad te verdiepen.

Afbeelding 1. Amsterdam Museum als netwerkmuseum



2.2. Leidende principes verbouwing

Een ontwerp voor een mogelijke transformatie van het gebouw:

- o Inspireert, betreft en is toegankelijk voor een brede, diverse groep mensen om meer te leren, te delen en te vertellen over hun stad.
- o Heeft een vanzelfsprekende logistiek en een heldere indeling waardoor ca. 350.000 bezoekers per jaar de locatie kunnen bezoeken.
- o Respecteert en accentueert historische, monumentale en stedenbouwkundige waarden van de plek: het verbindt het gebouwencomplex met de pleinen en de omgeving.
- o Stimuleert rust, reflectie en inzicht en is tegelijkertijd een afspiegeling van de dynamische stad Amsterdam.
- o Is zichtbaar en doet een unieke en krachtige uitspraak over een eigentijds stadsmuseum dat vanuit een netwerkgedachte functioneert en midden in de wereld staat.
- o Stelt geen overkapping van de binnenplaatsen voor; de kwaliteit van deze buitenruimte wordt echter wel versterkt.

2.3. De stad is de collectie

Het Amsterdam Museum is geen monoliet. Het bestaat uit een groeiend aantal locaties waar de biografie van de stad verteld en gedeeld wordt. De stad is de collectie. Het gebouw aan de Kalverstraat speelt in dat netwerk van locaties zijn rol: in het oude centrum wordt het verhaal van ontstaan, groei en toekomst van Amsterdam verteld. Het gebouw hoeft daarmee niet alle verhalen van de stad, die ook elders verteld kunnen worden, samen te vatten laat staan over te doen. Het biedt een kennismaking en een overzicht vanuit het perspectief van de oude stad. Dat is de focus van het gebouw aan de Kalverstraat, en daarmee hoeft het niet alles voor iedereen te zijn. Het gebouw aan de Kalverstraat kan worden opgevat als een introductie en een uitkijktoren: wat elders gebeurt is zichtbaar, maar niet per se op deze plek.

Voor het vernieuwde gebouwencomplex betekent dat een sterk verminderde behoefte aan fragmentatie (ooit gegroeid uit de noodzaak om vele verhalen parallel onderdak te brengen). Het gebouw kan zich beter concentreren op zijn primaire taak, het bieden van het overzicht en het programmeren van activiteiten daaromheen, waarvoor dan ook ruimte moet zijn. Wanneer dat betekent dat vele kleine ruimtes worden opgeofferd om een groot gebaar te maken, dan is dat een logische consequentie.

2.3.1. Locatie Kalverstraat

Het gebouw Kalverstraat bevat in ieder geval:

- o De overzichtstentoonstelling over Amsterdam;
- o Een reeks flexibele programmeerbare ruimtes om dat overzicht in te kleuren, te delen, erop te reflecteren, elementen uit andere locaties (tijdelijk) in te voegen;
- o Een Stadslab (onderwijstentoonstelling);
- o Een functie die bijna een uitkijktoren, een terminal of een centraal station genoemd kan worden: een plek waar je reis begint, binnen of buiten de muren van het gebouw aan de Kalverstraat en waar de reisbestemmingen worden geschetst;
- o Horeca en retail in het overgangsgebied, als verbinding met de stad en comfortabele ontmoetingsplek;
- o De hiervoor noodzakelijke faciliteiten.

Voor alle overige functies geldt dat ze niet per se in het gebouw Kalverstraat gevestigd hoeven te zijn. Tentoonstellingsruimtes zijn er op verschillende plaatsen in de stad, daar hoeft het gebouw Kalverstraat er niet noodzakelijk meerdere van te herbergen. Kantoren en educatieruimtes kunnen gespreid worden.

2.4. Aanbod

De kern van het Amsterdam Museum is een overzichtsverhaal. Dit verhaal is een kennismaking met de stad Amsterdam; een startpunt, een verkenning en een knooppunt te midden van veel meer verhalen. Het biedt een overzicht in het verleden, heden en toekomst van Amsterdam aan de hand van topstukken uit de collectie. Het laat zien hoe de stad klein begon en daarna voortdurend groeide. Dit is een laagdrempelige presentatie met een aansprekende vormgeving, topobjecten en multimediale middelen. Het verhaal moet door de bezoekers als een geheel beleefd kunnen worden, in één ontwerptaal.

Het moet een circuit zijn dat de bezoeker in een uur kan afleggen, en zal daarmee meer vloeroppervlak vragen dan het huidige 'Amsterdam DNA', ook omdat de voorwerpen meer ruimte moeten krijgen en er rustplekken zullen worden toegevoegd.

Dit overzichtsverhaal is de ruggengraat van het museum. Daardoorheen vlechten zich ca. tien kleine zalen, projectkamers, ingericht met een thematische verdieping of eigentijdse reflectie. Deze kleine presentaties kunnen regelmatig wisselen om in te spelen op actuele belangstelling.

In een derde laag bevinden zich de programmeerbare ruimtes: een tijdelijke kleine tentoonstellingsruimte, ruimtes voor Stadsgesprekken (in het kader van de tentoonstellingen van *Ontmoet Amsterdam*), lezingen, debatten over actuele thema's of ontmoetingen van groepen uit de stad. Voor zover deze functies grote ruimtes vragen (theater, educatie) bevinden ze zich in een cluster, liefst direct bereikbaar vanuit museumcircuit, zodat debat en participatie 'in' de tentoonstelling steeds voelbaar kunnen zijn.

Afbeelding 2. Amsterdam DNA, de huidige permanente tentoonstelling in Amsterdam Museum



2.5. Ontmoetingsplek

Het gebouwencomplex straalt van binnen en buiten uit wat het museum wil zijn: *een eigentijdse plek* die gaat over het verleden, heden en de toekomst van de stad. Het museum is dé plek waar publiek –toeristen en Amsterdammers- elkaar ontmoet rondom het Amsterdamse erfgoed en de ontwikkeling van de stad en haar bewoners. Het museum wil veeleer een ontmoetingsplaats zijn dan een ‘toonzaal’. Gebouw en presentatie faciliteren de ontmoeting, en geven er de entourage en de aanleiding voor.

Het museum wordt straks ervaren als dynamisch en hedendaags. Een museum waarin tentoonstellingsruimtes en programmeerbare ruimtes (variërend van artistieke interventies tot workshopruimtes, zitgelegenheid tot debatplek) met elkaar in contact blijven, elkaar zelfs hier en daar doorsnijden. Het Amsterdam Museum is een plek waar de betekenis van heden en verleden gedeeld en geactiveerd wordt, meer dan alleen bekeken.

Dat betekent ook dat de binnenplaatsen gezien worden als rijker dan alleen een oase en een historische façade. Bezoekers gaan ze ervaren als niet-overdekt atrium, waarbinnen ontmoeting plaatsvindt en vanwaar je de functies van de omringende gebouwen kunt aflezen. Wat zich binnen afspeelt maakt zich buiten kenbaar.

Aan de rand van dit ‘atrium’ vind je de ‘terminal’: een gebied waar de reis begint. Royaal, open, uitnodigend en helder. In dit gebied wordt de netwerkfunctie van het museum geoperationiseerd: het moet duidelijk zijn dat je reis je ook kan leiden naar de Sloterplas, de OBA of de Hermitage maar vooral dat de stad de collectie vormt. Horeca en retail vinden hier ook logisch aansluiting.

In het museumgedeelte ervaart de bezoeker een royale, ruime opzet met veel contact tussen binnen en buiten. Licht en lucht die de binnenplaatsen kenmerken doordringen ook het gebouw. Waar nodig doorbreken we tussenmuren en plafonds om het gebouw minder hokkerig en ‘kruip-door-sluip-door’ te maken. Ruimtes zijn met elkaar en/of met buiten in overeenstemming gebracht. Meer ‘lucht’ in de zalen maakt ze ook inzetbaar als plaats van samenkomst, discussiepunt, centrum van ontmoeting: bijvoorbeeld door ze een duidelijk hart te geven en/of elementen te kunnen plaatsen voor interactie/ontmoeting tussen publiek onderling of met moderators.

2.6. De biografie van de plek

De plek waar het museum gehuisvest is, versterkt het verhaal dat Amsterdam Museum wil vertellen. Het ensemble van gebouwen, pleinen, wezenkastjes, regentenkamer en poorten verwijst naar de rijke geschiedenis van de stad. Bij een verbouwing van het complex kunnen nog meer verwijzingen worden gemaakt, bijvoorbeeld naar vroegere functies zoals de koestal, het naaiatelier of het Kinderhuis. Wat nu nog niet gebeurt, is dat ook het verhaal van het Oudemannenhuis en het Sint Luciënklooster wordt verteld. Door de plek te ‘laden’ met historische verhalen van alle tijden weerspiegelt de locatie wat Amsterdam Museum is: een bundeling verhalen die de boeiende geschiedenis van de stad tot leven laat komen. Maar dit moet niet leiden tot historiseren of herscheppen: het zijn biografische kanttekeningen, interventies van geschiedenis in een hedendaags beeld.

2.6.1. Achtergrondinformatie

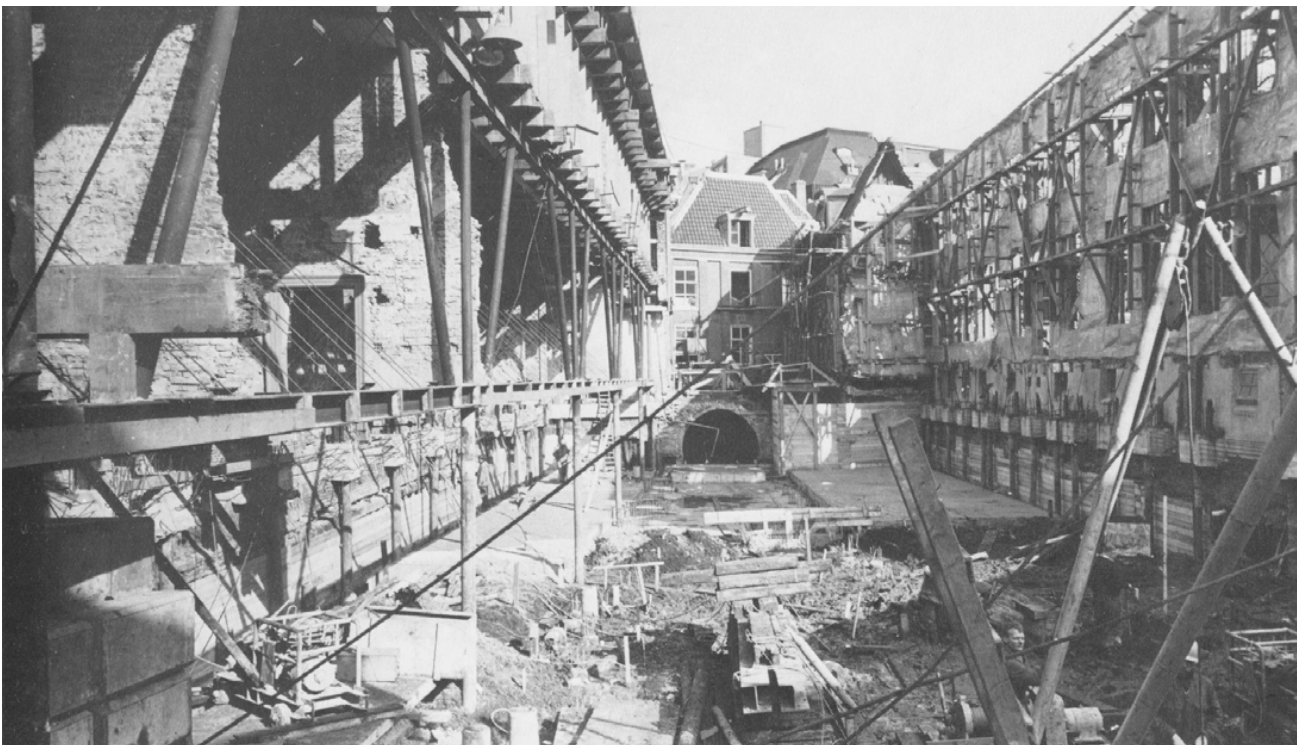
Het gebouwencomplex waar het museum in is gevestigd, is een rijksmonument tussen de Kalverstraat, het Begijnhof en de Nieuwezijds Voorburgwal. De geschiedenis van het gebouwencomplex gaat terug tot de middeleeuwen, toen hier het Sint-Luciënklooster gevestigd was (ca. 1400-1580): een vrouwenklooster met een eigen bierbrouwerij en veestapel. Het klooster grensde aan het eerder gestichte Begijnhof. In 1544 werd het Oudemannenhuis gesticht. Na de alteratie werden de gebouwen vanaf 1580 in gebruik genomen door het Burgerweeshuis. Vier eeuwen lang leefden duizenden weeskinderen in het tehuis. Het weeshuis

vormde een wereldje binnen de stad, met een eigen bakkerij, brouwerij, school, binnenpleinen en werkplaatsen. Sinds 1975 is het Amsterdams Historisch Museum, het huidige Amsterdam Museum, gevestigd in het complex.

Ook vanuit architectuurhistorisch perspectief is het gebouw één van de belangrijkste gebouwen die de stad bezit. De verbouwingen die plaatsvonden in de weeshuisperiode werden uitgevoerd door grote architecten. Zo ontwierp Hendrick de Keyser, één van de belangrijkste bouwmeesters aan het begin van de Gouden Eeuw, het Kinderhuis met de galerij en de rijk versierde gevel, aan de oostzijde langs de Begijnensloot. De galerij voor het huidige restaurant werd vermoedelijk ontworpen door zijn zoon, Pieter de Keyser. Aan de meisjesbinnenplaats werden de noord-, west- en zuidvleugels in 1634-1635 vernieuwd naar ontwerp van Jacob van Campen, waarbij de roodbakstenen gevels werden gedomineerd door kolossale Ionische pilasters. Een kleine tien jaar later werd de jongensschool door Willem de Keyser uitgebreid tot aan de Kalverstraatpoort, het muurwerk daarboven werd verhoogd en versierd met een fors stadswapen. In 1739 werd de gevel van het jongenshuis geheel vernieuwd (het huidige entreegebied) waarbij Jan van Logteren de ingangspartij in Lodewijk XV-vormgeving ontwierp. Kort daarna, in 1744, werd het kinderhuis van Hendrick de Keyser verbouwd waarbij gevels werden opgetrokken overeenkomstig de andere, door Jacob van Campen ontworpen vleugels aan de meisjesbinnenplaats.

De meest ingrijpende werkzaamheden aan het gebouwencomplex hingen samen met de verbouwing tot Amsterdams Historisch Museum door de architecten Bart van Kasteel en Jaap Schipper, tussen 1962-1975. Hierbij werd het exterieur gerestaureerd, maar werd - op enkele monumentale binnenruimtes na - het gehele interieur aangepast.

Afbeelding 3. Verbouwing voor het Amsterdams Historisch Museum 1962-1975



3. SPECIFIEKE RICHTLIJNEN

3.1. Beoogde indeling

Het nieuwe museum bestaat:

- o voor 25 % uit aaneengesloten ruimtes, waarin het verhaal van Amsterdam narratief en zonder onderbrekingen kan worden verteld en beleefd.
- o voor 25 % uit presentatieruimtes met museale kwaliteit maar tijdelijke invulling (tentoonstelling, project, evenement). Geen van deze ruimtes is kleiner dan 60 m2.
- o voor 30 % uit ruimte die de ontspannen ontmoeting tussen bezoekers faciliteert: horeca, evenementen, verhuurbare zalen.
- o voor 20 % uit backoffice functies.

Het is belangrijk dat de ontmoetingsruimtes het presentatiecircuit het presentatiecircuit doorkruisen, snijden, of in ieder geval daarin merkbaar zijn. Het museum wil het principe van een geïsoleerd, afgeschermd blok tentoonstellingszalen, zoals veel musea dat inzetten, niet volgen (wel in de zin van klimaat en veiligheid): de stad en de bezoekers en juist ook hun meer 'alledaags' gedrag moeten in de tentoonstelling voelbaar zijn.

3.2. Compartimentering

Voor het museum zijn vijf functie-zones van belang om optimaal te functioneren, deze zones hebben een eigen beveiligingsconcept: de binnenplaatsen, een entreeplein, museumzalen, publieke ruimtes (educatieve doeleinden of commerciële partijen), personeelsruimtes.

3.3. Hospitality

- o Het museum is herkenbaar en zichtbaar voor publiek.
- o De ingang van het museum is goed bereikbaar en vindbaar in de stedenbouwkundige structuur van oude straten en verbindingen.
- o Bezoekers voelen zich welkom door de uitstraling, sfeer, inrichting en faciliteiten van het gebouwencomplex (binnen- en buitenruimten).
- o Het gehele gebouwencomplex is fysiek toegankelijk voor iedereen; het Amsterdam Museum wordt gecertificeerd voor het ITS keurmerk voor toegankelijkheid.

3.4. Oriëntatie en routing

- o Het gebouwencomplex wordt zo ingedeeld dat alle functies een logische ordening en plek krijgen waardoor een vanzelfsprekende en heldere routing ontstaat.
- o Het gebouwencomplex krijgt centrale stijgpunten die de verdiepingen ontsluiten op logische plekken.
- o De functiezones entreegebied, museale ruimtes, (commerciële) verhuur/ ontmoetingsruimtes, kantoren en de binnenpleinen worden fysiek gescheiden zodat ze onafhankelijk van elkaar kunnen worden gebruikt.
- o Er zijn oriëntatiepunten; bezoekers begrijpen de logica van het gebouwencomplex.
- o Kruisende bezoekersstromen worden vermeden.

3.5. Pleinen/entreegebied

- o De entree tot het museum begint al voordat de bezoeker in het gebouw stapt. De buitenruimten maken deel uit van de museumervaring.
- o De binnenplaatsen maken deel uit van het museum (en van de verkenning) maar worden niet overkapt; de kwaliteit van deze buitenruimte wordt versterkt.
- o Het entreegebied is een belangrijk, centraal punt in het museum. Het is ruim en groot van opzet en heeft meerdere functies zoals ticketverkoop, shop, garderobe, infobalie, toiletten etc.

3.6. Museumzalen

- o De museumzalen zijn licht en ruim en voldoen aan de eigentijdse eisen voor cultuur- en kunsthistorische presentaties.
- o In totaal wordt er voor museumzalen en educatieve ruimtes ca. 3000-3500 m² beschikbaar gesteld.
- o De overzichtstentoonstelling over Amsterdam mag ruimer van opzet zijn dan het huidige Amsterdam DNA, juist om meer rust en ruimte in de zalen te brengen, hoewel het een circuit van max. 60 minuten bezoektijd moet blijven.
- o Ook zullen er regelmatig wisselende thematentoonstellingen, presentaties, projecten en evenementen worden geprogrammeerd. Hiervoor zijn kleinere en gemakkelijk veranderlijke ruimtes nodig die aansluiten op de overzichtstentoonstelling (10 x minimaal 60 m²). Tot slot is er ruimte nodig voor het Amsterdam Stadslab (speciaal voor het onderwijs).
- o De geschiedenis van het gebouw is (op de achtergrond) zichtbaar en op sommige plekken versterkt aanwezig.
- o Er is een goede bereikbaarheid tussen de museumzalen en het transitodepot, pakruimtes en facilitaire ruimtes.

3.7. Verhuur/ontmoetingsruimtes

- o De verhuur/ontmoetingsruimtes zijn open, plezierige ruimtes die afzonderlijk toegankelijk zijn.
- o Eén grote zaal met ca. 100 zitplekken, die multi-inzetbaar is voor lezingen, auditorium, vergaderingen, workshops. Daarnaast verschillende kleinere vergaderzalen die zowel voor vergaderingen als voor verhuur bruikbaar zijn.
- o In nabijheid van deze ruimtes opslag voor meubels en materialen.

3.8. Werkplekken

- o Er zijn minimaal 10 tot maximaal 45 flexwerkplekken, inclusief een (kleine) plaza.
- o Minimaal 1 ontvangstruimte ligt op een goed toegankelijke, representatieve plek in het gebouw.

3.9. Beveiliging

- o Alle ruimtes worden voorzien van nieuwste beveiliging conform de daarvoor geldende eisen.
- o Er is een gesloten meldkamer aanwezig.
- o De receptie en dienstingang kunnen worden gecombineerd óf de receptie kan worden ondergebracht in het entreegebied. De dienstingang is in dat geval toegankelijk met een medewerkerspas.
- o De museumzalen behoren tot het hoogste beveiligingsniveau.
- o De overige ruimtes kunnen zonder beveiligingstoezicht gebruikt worden/losgekoppeld worden van het zwaar beveiligde gebied.
- o Er wordt een goede compartimentering (brand en beveiliging) gemaakt.

3.10. Installaties

- o De installaties worden in basis allemaal vernieuwd met een passend onderscheid naar de verschillende gebouwfuncties. (zie Technisch Programma van Wensen)

3.11. Duurzaamheid

Voor Amsterdam is duurzaamheid een noodzakelijke voorwaarde in elke fase van het beslissingsproces. De stad wenst dan ook alle nieuwe gebouwwontwikkelingen op een integrale duurzame manier aan te pakken: ecologisch, economisch en sociaal.

Ecologisch duurzaam: gebouwen met een laag energie- en waterverbruik, aandacht voor materiaalgebruik, afval, vervuiling, mobiliteit, fauna en flora in de omgeving, gezondheid en welzijn. Als circulaire bouwmethodek/materiaalgebruik gewenst/vereist is.

- o Er wordt gebruik gemaakt van een circulaire bouwmethodek en materiaalgebruik daar waar dit mogelijk is.
- o Het gebouw wordt asbestvrij gemaakt.
- o Alle functiezones worden voorzien van efficiënte en veilige systemen, waardoor Amsterdam Museum gecertificeerd wordt met het BREEAM in Use certificaat.

Economisch duurzaam: gebouwen die hun meerwaarde op korte termijn ook op middellange én lange termijn weten te behouden. De architect dient de structuur van het gebouw zo te ontwerpen dat aanpassingen van de indeling in de toekomst mogelijk blijven, zodat het gebouw op middellange en lange termijn kan blijven functioneren met verschillende invullingen.

- o Er wordt een duurzame structuur bedacht, rekening houdend met de stedenbouwkundige voorschriften.
- o De architect streeft bij ontwerp- en uitvoering naar het verlengen van de levensduur van het bestaande erfgoed door materiaalkeuze, onderhoud en restauratie, het inzetten op behoud op lange termijn en de omkeerbaarheid van nieuwe ingrepen.
- o Er wordt nagedacht over de relatie tussen binnen en buiten en ook criteria voor integrale toegankelijkheid worden meegenomen.

Sociaal duurzaam: dit gaat over de mate waarin een openbaar gebouw aanleiding geeft tot sociale interactie, identificatie en betrokkenheid. Voor gebouwen met erfgoedwaarde dient rekening te worden gehouden met de historisch- maatschappelijke waarde van het gebouw, de rol die het speelt in identiteitsvorming, sociaal bewustzijn, in het beleven van de omgeving, het bewust omgaan met de toekomst van het gebouw op langer termijn.

4. ONDERZOEKSVRAGEN

4.1. Hoofdvraag

Hoe kan het gebouwencomplex een inspirerend, vernieuwend, laagdrempelig en goed toegankelijk museum worden waarin bezoekers de geschiedenis en identiteit van Amsterdam leren kennen én inzicht krijgen in de plek en zijn omgeving?

4.2. Deelvragen

De deelvragen komen voort uit ervaringen van de gebruiker en geven mogelijk een richting in het beantwoorden van de hoofdvraag.

4.2.1. Historische, monumentale en stedenbouwkundige waarden

- o De 'biografie' van de plek is uniek en bijzonder in de geschiedenis van Amsterdam. Een plek waar in het verleden een klooster, een Oudemannenhuis en een groot weeshuis waren gevestigd. Hoe kan de geschiedenis van de plek sterker tot zijn recht komen?
- o Bij de grondige verbouwing tot museum tussen 1962-1975 heeft het interieur van het museum veel van zijn authentieke kracht verloren. Het exterieur is echter grotendeels intact gebleven maar vertelt weinig over de huidige functie. Op welke wijze kan het exterieur en interieur dichterbij elkaar worden gebracht, zodat er één sterke bezoekersbeleving ontstaat?
- o Het complex bestaat uit een bundeling van losse gebouwen. Door de tijd heen werden het complex aangevuld met nieuwe gebouwen en bij iedere bouwkundige ingreep werden die steeds met elkaar verbonden. Wat zijn de mogelijkheden voor een volgende stap?
- o Het museum ligt in een bouwblok met een specifieke structuur die in de rest van de stad niet voorkomt. Voordat de Begijnensloot en de Nieuwezijds Voorburgwal werden gedempt, lag het gebouwencomplex geïsoleerd in het stedelijk weefsel. Hoe kan de verbinding met de omgeving worden gemaakt vanuit de bestaande stedenbouwkundige structuur?
- o De pleinen zijn unieke oases van rust en vormen een contrast met de drukke stad eromheen. Hoe kunnen de pleinen het karakter van een oase behouden, de historische sensatie van het museum versterken en tegelijkertijd een levend onderdeel van de stad worden?

4.2.2. Oriëntatie, logistiek en toegankelijkheid

- o Door de verschillende gebouwen, het ontbreken van zichtlijnen en de variatie in ruimtes is het voor bezoekers moeilijk om zich te oriënteren. Tegelijkertijd heeft het monumentale pand een enorme charme. Hoe kan men het authentieke karakter tot zijn recht laten komen en tegelijkertijd een heldere en overzichtelijke indeling aanbrengeen waardoor de routing voor bezoekers logisch en vanzelfsprekend is?
- o Er zijn grote niveauverschillen waardoor niet iedereen zich door het gebouwencomplex kan bewegen. Daarnaast hebben sommige gebruikersgroepen specifieke behoeften. Hoe kan een inclusief ontwerp met een optimale toegankelijkheid gerealiseerd worden in dit ingewikkelde gebouwencomplex?
- o De ligging van het gebouwencomplex is uitermate gunstig; het gebouw is gelegen aan de drukke Kalverstraat, heeft meerdere ingangen en ligt in het hart van de binnenstad. Toch lopen veel mensen aan het gebouw voorbij, of kunnen het gebouw niet goed vinden. Het gebouwencomplex ligt verscholen en heeft geen prominente gevels. Hoe kan de zichtbaarheid (en vindbaarheid) worden versterkt?
- o De gevels van het gebouw hebben een gesloten uitstraling, passend bij de functie die het gebouwencomplex eeuwenlang als weeshuis had en voortkomend uit de ligging aan

het water. Het onderzoeksrapport van Bureau Monumenten en Archeologie wijst ons erop dat er geen grote ingrepen kunnen worden gedaan op de gevels. Hoe wordt een welkome en eigentijdse uitstraling van het exterieur van het museum gerealiseerd?

4.2.3. Eigentijds stadsmuseum

- o Amsterdam Museum wil op meerdere plekken in de stad een permanente introductietentoonstelling presenteren, waardoor de stad steeds vanuit een ander perspectief geïntroduceerd wordt. Voor iedere locatie geldt dat er een spannende wisselwerking wordt bewerkstelligd tussen de omgeving, locatie en verhaal.
- o Er zal met een dynamische programmering worden gewerkt in de stad én in locatie Kalverstraat. In het gebouwencomplex is het daarom wenselijk om rondom de permanente introductietentoonstelling mogelijkheden te creëren voor wisselende en korte presentaties. Hoe?
- o In het huidige Amsterdam Museum zijn weinig ruime zalen; veel zalen zijn laag en smal waardoor collectie niet optimaal gepresenteerd kan worden. Hoe kan meer lucht en ruimte in het gebouw gecreëerd worden?
- o Amsterdam Museum faciliteert regelmatig gesprekken, debatten en lezingen waardoor stedelingen met elkaar in gesprek gaan. Hoe kunnen de ontmoetingsruimtes bijdragen aan een veilige en prettige samenkomst?
- o De vorige grootschalige verbouwing tot museum was bijna 50 jaar geleden. We gaan ervan uit dat het verbouwde museum opnieuw een lange houdbaarheidsduur heeft. Hoe kan er worden ingespeeld op de toekomst en de wensen en behoeften van de gebruikers?
- o Afgelopen decennia zijn er veel monumentale musea verbouwd. Zijn er nieuwe oplossingen denkbaar voor deze complexe opgaven? Oftewel: wat is de volgende stap in de architectuur van een (stads)museum?