



**Gemeente
Amsterdam**

Advies van Monumenten en Archeologie aan de Commissie Ruimtelijke Kwaliteit

Monumentenadviseur	[REDACTED]
Adviesdatum	16-4-2021
Adres pand	Kalverstraat 92 Nieuwezijds Voorburgwal 357 - 27
Monumentnaam	Burgerweeshuis/Amsterdam Museum
Status pand	Rijksmonument
Monumentnummer	5467
Soort aanvraag	Omgevingsvergunning
Aanvraagnummer	OLO 5576519
Dossiernummer	2021.11
Aanvrager	Gemeente Amsterdam
Architect	Neutelings Riedijk Architecten

Aanleiding

Het betreft een gewijzigd voorstel voor de vervangende nieuwbouw op de hoek van de St. Luciënsteeg en de Nieuwezijds Voorburgwal als onderdeel van een groter plan voor de modernisering en herontwikkeling van het Amsterdam Museum dat gehuisvest is in het voormalige Burgerweeshuis.

Samenvatting plan en vraagstelling

De vraag is of het vervangen van de hoekbebouwing waarvan de gevel en hoofdstructuur positief zijn gewaardeerd te rechtvaardigen is in het licht van de totale modernisering van het bestaande museum.

Conclusie

Het uitgangspunt voor positieve monumentale waarden is in beginsel behoud. Verlies van positieve monumentale waarden is alleen bespreekbaar bij ingrepen die voor lange tijd een functionele meerwaarde geven en/of wanneer dit voor het functioneren van het monument noodzakelijk is en er geen redelijk alternatief is dat geen of minder gevolgen voor de monumentale waarden heeft.

Ondanks de geconstateerde positieve waarden is de hoek NZ Voorburgwal en St. Luciënsteeg nog steeds een locatie waar een omvangrijkere interventie te rechtvaardigen is indien de functionele aanpassing noodzakelijk is voor het functioneren van het museum en daarmee de bouwdelen met een hoge monumentale waarden worden ontzien.

De kwaliteit van het ontwerp is ter beoordeling van de CRK.

Onderbouwing

Het Amsterdam Museum is gehuisvest in het voormalige Burgerweeshuis, een complex dat behoort tot de topmonumenten van Amsterdam en dat uit architectuurhistorisch oogpunt een van de belangrijkste gebouwen is dat de stad bezit.

Ter verbetering van de routing en het aanbrengen van museumzalen worden een aantal omvangrijke interventies gedaan waaronder in het voormalige Jongens- en Kinderhuis waar twee boven elkaar geplaatste zalen worden ingebracht en de in de jaren '60-'70 aangebrachte Museumstraat grotendeels verdwijnt. Bij de hoek NZ. Voorburgwal en St. Luciënsteeg komt een nieuwe invulling met extra museumzalen.

Aan het plan voor de herontwikkeling van het Amsterdammuseum is een uitgebreid vooroverlegtraject vooraf gegaan. Het resultaat is een plan waarbij de nieuwe routing wordt ingepast met overwegend met respect voor de aanwezige monumentale waarden. De keuze die hierbij is gemaakt is op een aantal plekken zonder hoge monumentale waarden grotere interventies te laten plaatsvinden die aansluiten bij het wensenpakket van het museum, waardoor de delen met een hoge monumentale waarden zo veel mogelijk worden ontzien.

Bij de bebouwing aan op de hoek St. Luciënsteeg en Nieuwezijds Voorburgwal, waar in het verleden brand had plaats gevonden en waarvan alleen de gevels deels een positieve waardering hadden gekregen, werd derhalve als een locatie gezien waar het mogelijk is een grotere interventie door te voeren. MenA was zich hierbij bewust dat de positief gewaardeerde gevels van de hoekbebouwing (alsmede ede positief gewaardeerde de fase Van Kasteel en Schipper; de architecten die in de jaren '60-'70 het complex tot museum hebben verbouwd) voor een groot gedeelte zou verdwijnen. Aan deze onderdelen zijn weliswaar een waarde toe te kennen (positieve monumentwaarde), de overige gebouwdelen bevatten nog hoog monumentale zeventiende- en achttiende-eeuwse onderdelen die hierbij nagenoeg geheel worden ontzien. Hierbij werd in ogenschouw genomen dat het handhaven van de museale functie in dit unieke historische complex, positief is voor de eenheid van de gebouwdelen.

De nadere waardering geeft aan dat naast het exterieur (inclusief de gevelstenen), de hoofddraagconstructie en de hoofdropzet met L-vormige oost-zuidvleugel, binnenplaats en noordwestvleugel aan de Sint Luciënsteeg van positieve monumentwaarde zijn (met uitzondering van het moderne ketelhuis dat als indifferente wordt beschouwd). De plattegrondindeling en interieurafwerking zijn van indifferente monumentwaarde. Het geheel maakt een omvangrijkere aanpassing mogelijk.

Overige punten

Het is van groot belang dat de vleugels met hoge momentele waarden zo veel mogelijk worden behouden en de unieke gevels van de Meisjesplaats alsmede de gevels aan de Jongensplaats niet worden aangetast.

Bijlage

Notitie over bouwdeel M van het Amsterdam Museum (Kalverstraat 92)

Datum: 18 april 2021

Auteur: [REDACTED]

Bezoekdatum: 24 oktober 2016; 11 april 2021 (exterieur)

Opmerkingen

In verband met de verbouwingsplannen van het Amsterdam Museum te heeft de Commissie Ruimtelijke Kwaliteit gevraagd om een nadere waardering van het zogenoemde bouwdeel M,

aan de Sint Luciënsteeg in de noordwesthoek van het complex. Dit stuk is gebaseerd op de in 2016 door MenA verzorgde 'Verkenning van de ontwikkelmogelijkheden van het Amsterdam Museum', waarin de bouwgeschiedenis van het hele complex in hoofdlijnen is beschreven en waarin het complex en de verschillende bouwdelen zijn gewaardeerd. In dit stuk wordt de bouwgeschiedenis van bouwdeel M nader uitgewerkt aan de hand van archief- en literatuurgegevens, en is de waardering op basis hiervan gepreciseerd. In 2021 is alleen het exterieur nogmaals bekeken.

Status

Rijksmonument

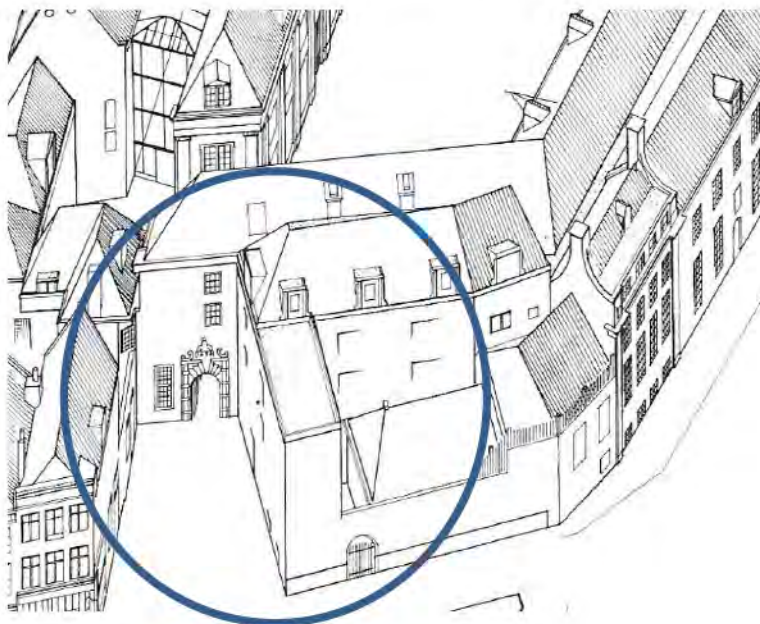
Objectnummer: 5467

Registeromschrijving: *'Burgerweeshuis. Onregelmatig complex met twee binnenplaatsen, de wanden om de grote met pilastergeleding (1632 en later), die om de kleine in soortgelijke trant, met open galerij (midden 17e eeuw). Poortje aan St. Luciënsteeg plm 1570, later gedateerd 1634; poort aan Kalverstraat 1581. Vleugel langs N.Z. Voorburgwal plm 1680 met geheel vlakke rustige gevelwand.'*

Gebouwtype, bouwgeschiedenis in hoofdlijnen en waardering

Gebouwtype en bouwgeschiedenis in hoofdlijnen

Dienstvleugel in de noordwesthoek van het Burgerweeshuis (thans dienst- en publieksruimten van het Amsterdam Museum) op onregelmatig grondplan. Dit bouwdeel bestaat uit een L-vormig volume, grenzend aan het zogenoemde weeshuispleintje (oost) en de 'regentenzaalvleugel' (zuid), en (noordwest) een uit twee delen bestaand rechthoekig volume aan de Sint Luciënsteeg, met lichte knik ter hoogte van de Nieuwezijds Voorburgwal. De oostvleugel is opgebouwd uit kelder, begane grond en twee verdiepingen onder een plat dak. De zuidvleugel bestaat uit een kelder, begane grond, twee verdiepingen en een zolder onder zadeldak met wolfseind. Het linkerdeel van de noordwestvleugel bevat een begane grond met vide waarboven een zadeldak met wolfseind, het rechterdeel is opgebouwd uit begane grond, verdieping en zolder onder zadeldak met 'geknikte' nok (voor) en plat dak (achter). De poort in de steeggevel ontsluit de technische ruimten vanaf straat.



Bouwdeel 'M', situatie 1975, vogelvlucht (gezien richting het zuiden), uitsnede bouwdeel M ('Amsterdam Burgerweeshuis', 115)

De L-vormige oost-zuidvleugel werd in 1732 gebouwd na sloop van de bebouwing ter plaatse. De gevels, balklagen en kap van dit bouwvolume dateren in belangrijke mate uit deze periode. In 1924 en 1927 werden in de oost- en zijgevel, en in de aangrenzende blinde muur aan de Sint Luciënsteeg, verweerde gevelstenen ingemetseld. Deze lage steegmuur dateert mogelijk deels nog uit de jaren twintig-dertig van de zeventiende eeuw. Bij de verbouwing tot museum in de periode 1966-1975 werden de gevels gerestaureerd. In de zuidvleugel werden toen enkele balklagen herlegd of opnieuw aangebracht, en de kap werd gerestaureerd (waarbij een gedeelte werd vernieuwd). De plattegronden zijn bij deze verbouwing opnieuw ingedeeld, in de zuidwesthoek werd een nieuwe trap geplaatst. Ook de inrichting dateert van deze museumverbouwing.

Het lage gebouwtje op de hoek van de Sint Luciënsteeg en Nieuwezijds Voorburgwal werd in 1880 herbouwd ter vervanging van de zeventiende-eeuwse voorganger. Het kreeg daarbij een verdieping extra onder een plat dak en schuiframen aan de burgwalzijde. De indeling, afwerking en kap dateren van de verbouwing tot museum.

Verder werd in de jaren zestig-zeventig van de twintigste eeuw een laag ketelhuis gebouwd op de binnenplaats grenzend aan de westmuur in de Sint Luciënsteeg; in de voorheen blinde muur werd een toegangspoort gemaakt.

Waardering bouwdeel M

Het exterieur (inclusief de gevelstenen en binnenplaatsgevels) en de hoofddraagconstructie zijn van positieve monumentwaarde, met uitzondering van het moderne ketelhuis dat als indifferent wordt beschouwd. De hoofdropzet met L-vormige oost-zuidvleugel, binnenplaats en noordwestvleugel aan de Sint Luciënsteeg wordt eveneens positief gewaardeerd. De plattegrondindeling en interieurafwerking zijn van indifferente monumentwaarde.

Waardering complex (2016)

'De hoofdropzet ('plattegrond') van het museumcomplex met open binnenplaatsen en de museumstraat, alsmede het exterieur van de gebouwen (inclusief kapvormen en poortjes) is van hoge monumentwaarde.'

NB De Verkenning uit 2016 bevatte, naast deze waardering van het complex als geheel, ook waarderingen van ieder bouwdeel afzonderlijk.

Aanvullende opmerking

De sobere architectonische opzet en vormgeving van het onderhavige bouwdeel heeft alles te maken met het utilitaire, bedrijfsmatige karakter ervan. Na de bouw van de grote keuken op de hoek van Sint Luciënsteeg en Nieuwezijds Voorburgwal in de periode 1625-1631 en het optrekken van de L-vormige keukenvleugel in 1732, wijzigde hier lange tijd nauwelijks iets.

Stadsgeschiedschrijver Jan Wagenaar beschreef in 1765 het functioneren van dit deel van het Burgerweeshuis. Naast de poort naar de meisjesbinnenplaats 'zyn de Broodbakkerij, die één oven heeft, en waarby een ruim en hoog Rookhuis staat; een kleine kookken, die alleenlyk, by byzondere gelegenheden, gebruikt wordt; eene slaapkamer voor een' ongehuwde Kookenvader; eene Eetkamer voor de Suppoosten van 't Huis, en daarby de groote Kookken voor de Jongens en Meisjes, alwaar, voor drie plaatzen nevens elkander, en op twee fornuizen gekook wordt.' (Geciteerd via 'Amsterdams Burgerweeshuis', 56).

Ruim anderhalve eeuw later, in de periode 1860-circa 1910 dat het Burgerweeshuis gemoderniseerd werd, vonden in bouwdeel M ook enkele belangrijke wijzigingen plaats. In 1880 werd in het voormalige rookhuis een nieuwe grote keuken gemaakt, waarbij een deel van de binnenplaats werd getrokken. De oude keuken, op de hoek van Luciënsteeg en burgwal, werd toen herbouwd met een verdieping extra onder plat dak. In de voorgevel werden schuiframen geplaatst die pasten bij die van de aangrenzende, lange gevel aan de Nieuwezijds Voorburgwal. Omstreeks 1938 was de benedenverdieping in gebruik als schillenvertrek, de bovenverdieping diende als slaapkamer van de keukenvader. In 1885 woedde een brand in het keukendeel van de zuidvleugel, waarna de door de brand aangetaste balklaag boven de eerste verdieping (grotendeels?) werd gesloopt. Daarmee ontstond een hoge ruimte die kon dienen als kleine meisjesslaapzaal (net als de aangrenzende verdieping boven de regentenzaal). Hier werden in de noordgevel drie 'ouderwetse' kruiskozijnen geplaatst ter belichting en beluchting van het nieuwe, grote vertrek. Op de begane grond werd de voormalige broodbakkerij (die haar functie had verloren) verkleind en later in gebruik genomen als transformatorruimte. De rest van het vertrek werd nu bij de aangrenzende suppoostenkeuken getrokken. De twee kamers daarnaast stonden in 1938 te boek als het kantoor en de kamer van de keukenvader.

Bouwdeel M is in al zijn soberheid niet alleen een wezenlijk onderdeel van de geschiedenis van het voormalige Burgerweeshuiscomplex, maar biedt ook inzicht in het functioneren daarvan. Een wonderlijke bijkomstigheid is dat het 'openluchtmuseum' van ingemetselde gevelstenen in de jaren twintig al vooruit liep op de huidige bestemming van de gebouwen.

Cultuurhistorische context

NB Onderstaande tekst is overgenomen uit de 'Verkenning van de ontwikkelmogelijkheden van het Amsterdam Museum' uit 2016. Hij vat de bouwgeschiedenis van het museumcomplex zeer beknopt samen, en ging vooraf aan de hiervoor vermelde complexwaardering.

Het complex

Het Amsterdam Museum omvat de complexen van het voormalige Sint Luciën klooster (kort voor 1414) en het voormalige Oudemannenhuis (1544) dat in 1580 door het Burgerweeshuis werd betrokken. Het bestaat uit een verzameling gebouwen rond drie open binnenplaatsen en met twee open toegangsplointjes waarvan de in twee eeuwen gegroeide opzet sinds de grote verbouwing in 1635 nauwelijks meer wijzigde. Tot ver in de negentiende eeuw lag het Burgerweeshuis betrekkelijk geïsoleerd in het stedelijk weefsel: de jongensafdeling was toegankelijk vanuit de Kalverstraat, de meisjesafdeling vanuit de Sint Luciënsteeg en verder was het complex omgeven door water en de rij winkelhuizen die het Burgerweeshuis aan beide straten bezat. De demping van de Nieuwezijds Voorburgwal in 1884 verbeterde de ontsluiting aan de noordzijde. Bij de verbouwing tot museum in 1962-1975 werd de ontsluiting geoptimaliseerd door de aanleg van een museumstraat, de zogenoemde Schuttersgalerij, die een verbinding aan de oostzijde vormt en waardoor het complex vanuit alle vier de windstreken toegankelijk werd, maar zijn karakteristieke beslotenheid – een oase van rust in de binnenstad – behield. Naast deze beslotenheid is de gevarieerde bebouwing een kenmerk van het museumcomplex. Door de ontstaans- en verbouwingsgeschiedenis is sprake van een verzameling losse gebouwen, met uitzondering van de op elkaar afgestemde architectuur van de gevels aan de meisjesbinnenplaats. De rijke, aan de gevels afleesbare architectuurgeschiedenis begint in de late zestiende eeuw, met de poortjes aan de Kalverstraat en Sint Luciënsteeg, en loopt door tot in het derde kwart van de twintigste eeuw. Bij de ingrijpende verbouwing in de jaren zestig-zeventig bleef de historische 'voetafdruk' intact, met name door het herstel van historische kappen, balklagen en gevels; de nieuwbouw van het

restaurant/kantoordeel bleef binnen de grenzen van de historische bebouwing ter plaatse. Van de historische interieurafwerkingen bleef veel minder bewaard, de regentenkamer en het kaskantoor, de hal of middelhuis en de regentessenkamer zijn hiervan de belangrijkste vertegenwoordigers. In het streven naar maximale museumruimten ontwierpen Van Kasteel en Schipper vooral lege tentoonstellingszalen, waaraan zij trappenhuizen toevoegden die door hun inpassing en ijle vormgeving ondergeschikte elementen bleven. (Als gevolg van een veranderende 'routing' en de herinrichting van ruimten zijn inmiddels enkele exemplaren verdwenen.) De architecten traden nadrukkelijker op de voorgrond bij het 'openen naar de stad' van het museum, een wezenlijk element van hun ontwerpfilosofie. Behalve de restaurant/kantorennieuwbouw, museumstraat en doorgang via de achterplaats naar het Begijnhof, zijn de vensters en erkervitrine in de zuidgevel (bij de zuidelijke binnenplaats) hier sprekende voorbeelden van.

Bronnen en literatuur

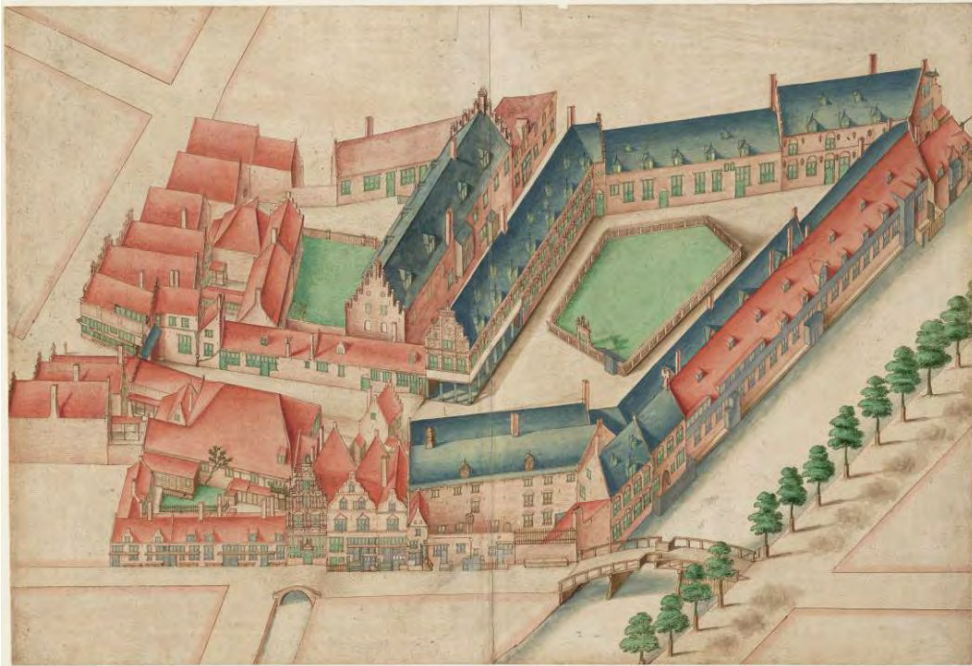
Monumenten en Archeologie, archief en panddossier
Stadsarchief Amsterdam, beeldbank
Stadsdeel Centrum, Archief Bouw- en Woningtoezicht

Bart van Kasteel en Jaap Schipper, *'Werk 364. vijfde bestek-beschrijving. onderdeel van de tweede bouwfase'* (Het Nieuwe Instituut, Rotterdam, Archief Bart van Kasteel, KAST.110511862: d163, typoscript september 1970)

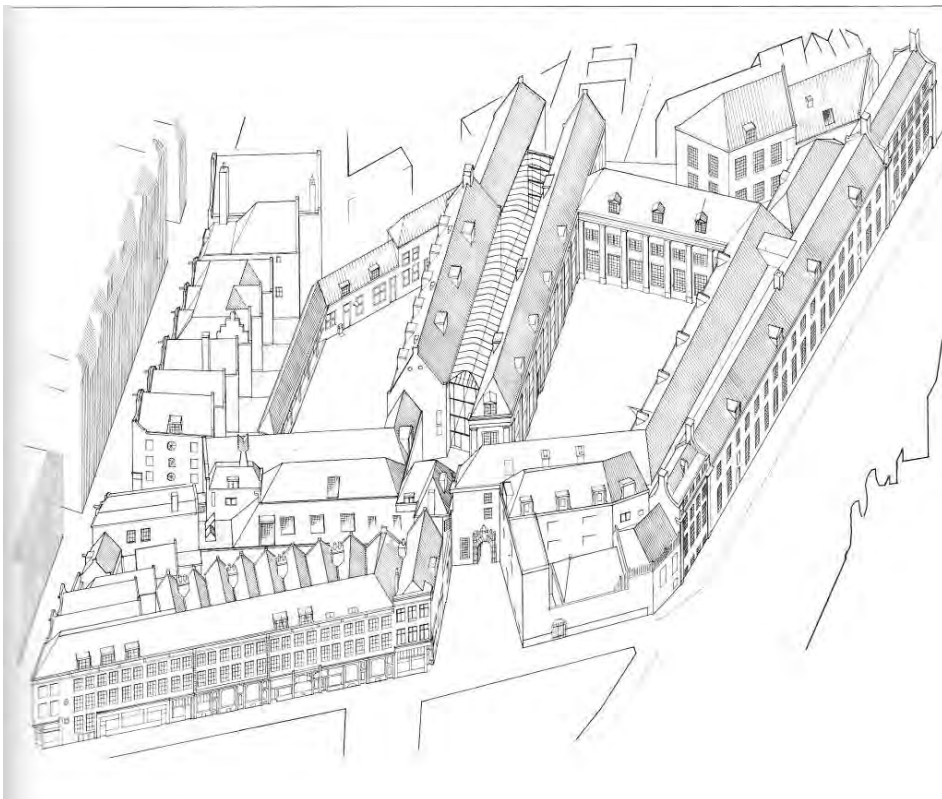
R. Meischke, *Amsterdam Burgerweeshuis, 's-Gravenhage 1975*

████████████████████, *Verkenning van de ontwikkelmogelijkheden van het Amsterdam Museum (Nieuwezijds Voorburgwal 357-359, Kalverstraat 92 en Sint Luciënsteeg 27)*, Amsterdam 2016 (Monumenten en Archeologie)

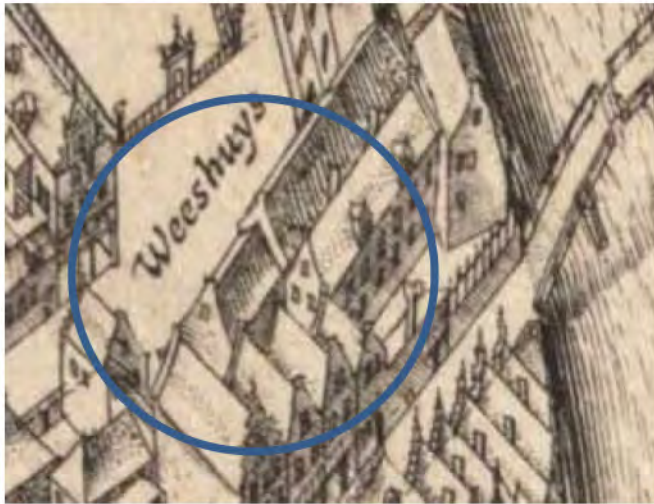
Beeldmateriaal

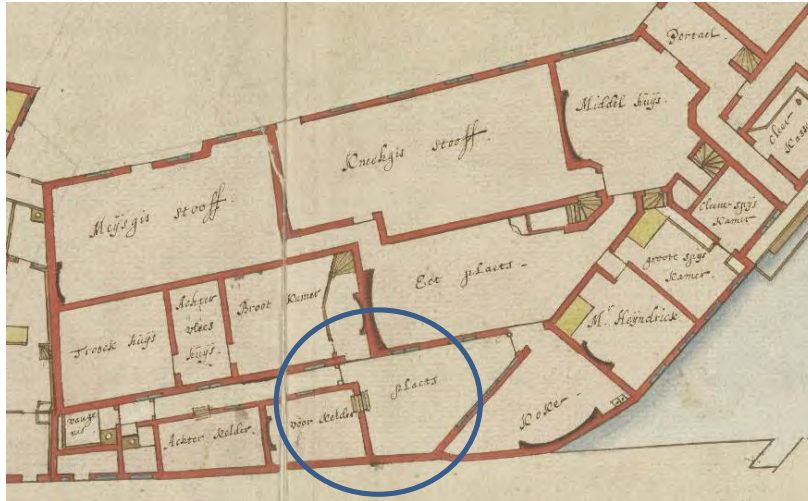


Burgerweeshuis, vogelvucht, Balthasar Florisz Berckenrode, circa 1631 (Stadsarchief Amsterdam; Archief van het Burgerweeshuis: oud archief)



Amsterdams Historisch Museum, vogelvucht, 1975 ('Amsterdam Burgerweeshuis', 115)

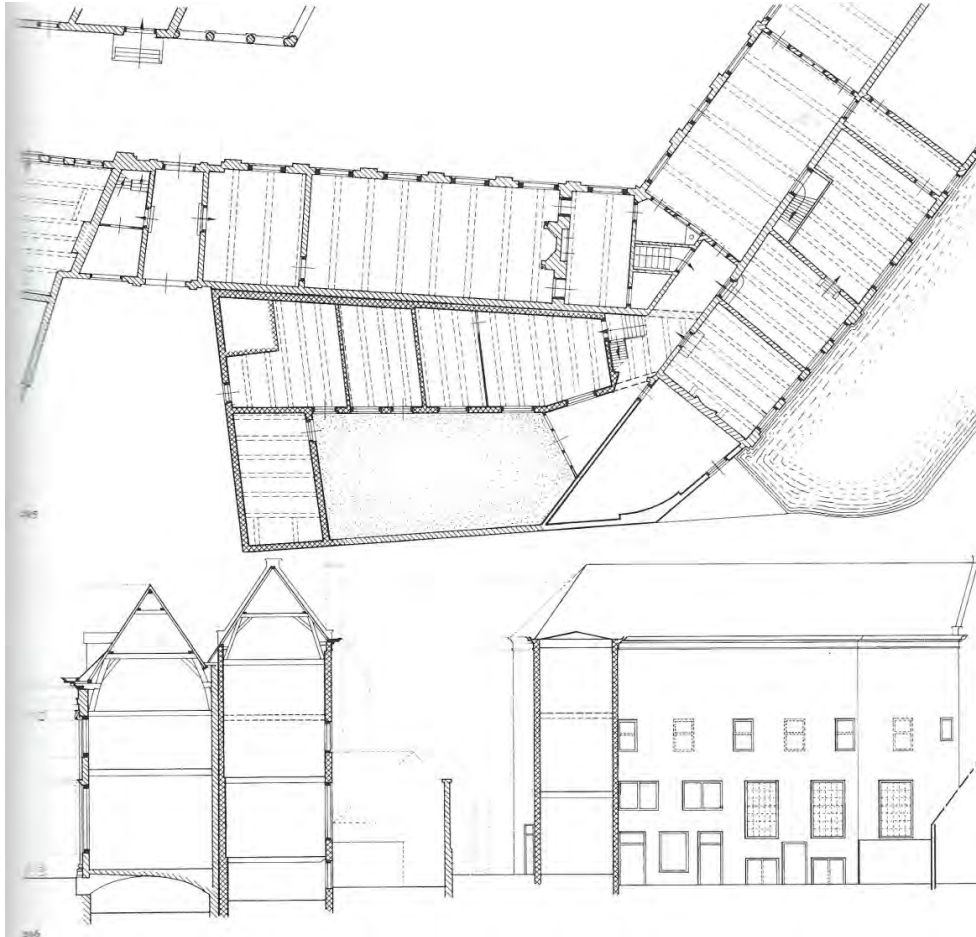




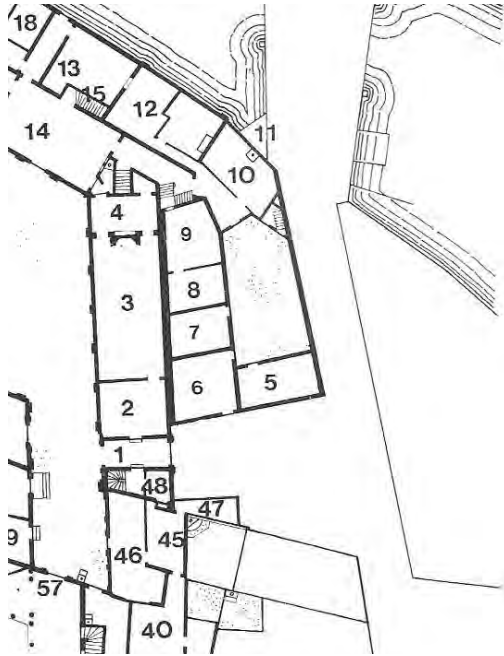
De grote keuken op de hoek van Sint Luciënsteeg en burgwal staat nog niet op de vogelvluchtkaart uit 1625 (boven), maar wel op vogelvlucht van het Burgerweeshuis (midden) en daarbij horende plattegrond (onder) uit circa 1631, Balthasar Florisz Berckenrode (Stadsarchief Amsterdam; Archief van het Burgerweeshuis: oud archief)



Sint Luciënsteeg, Burgerweeshuis met poort naar de meisjesbinnenplaats, rechts het in 1732 gebouwde deel 'M', H.P. Schouten, 1770 (Stadsarchief Amsterdam; Collectie Atlas Splitgerber)



Reconstructie noordwestvleugel ('bouwdeel M') anno 1732, plattegrond (begane grond), doorsnede en noordgevel. Het muurwerk uit 1732 is dubbel gearceerd. ('Amsterdam Burgerweeshuis', 245)

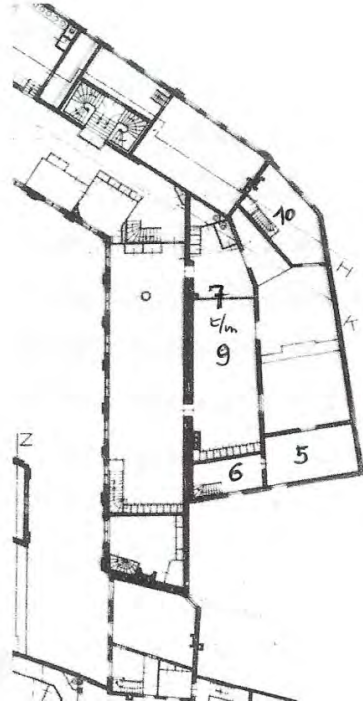
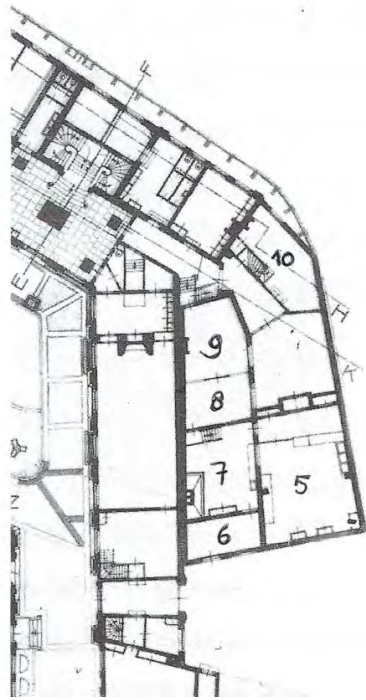


Burgerweeshuis, bouwdeel M, plattegrond begane grond, circa 1860 (boven) en 1940 (onder).

In de periode van 1732 tot de jaren tachtig van de negentiende eeuw veranderde niets wezenlijks in de plattegrond en bestemming van de 'keukenvleugel', in de jaren tachtig van de negentiende eeuw daarentegen veel.

Bestemming circa 1860 (boven, tussen vierkante haakjes een eventueel andere benaming van het betreffende vertrek in 1732): 5: rookvertrek [rookhuis], 6: broodbakkerij [bakkerij], 7: kleine keuken, 8: slaapkamer [woonkamer ongetrouwde keukenvader], 9: suppoosten eetkamer [suppoosten eetzaal]; 10: kookkeuken jongens- en meisjeshuis.

Bestemming 1940 (onder links, begane grond): 5: grote keuken, 6: traforuimte, 7: suppoostenkeuken, 8 en 9: kantoor en kamer keukenvader, 10: schillenvertrek; (onder rechts, verdieping): 5: zolder, 6: dienstbodenkamertje, 7-9: tweede kleine meisjesslaapzaal, 10: slaapkamer keukenvader ('Amsterdam Burgerweeshuis', 240-241, 276- 277, 286- 289)





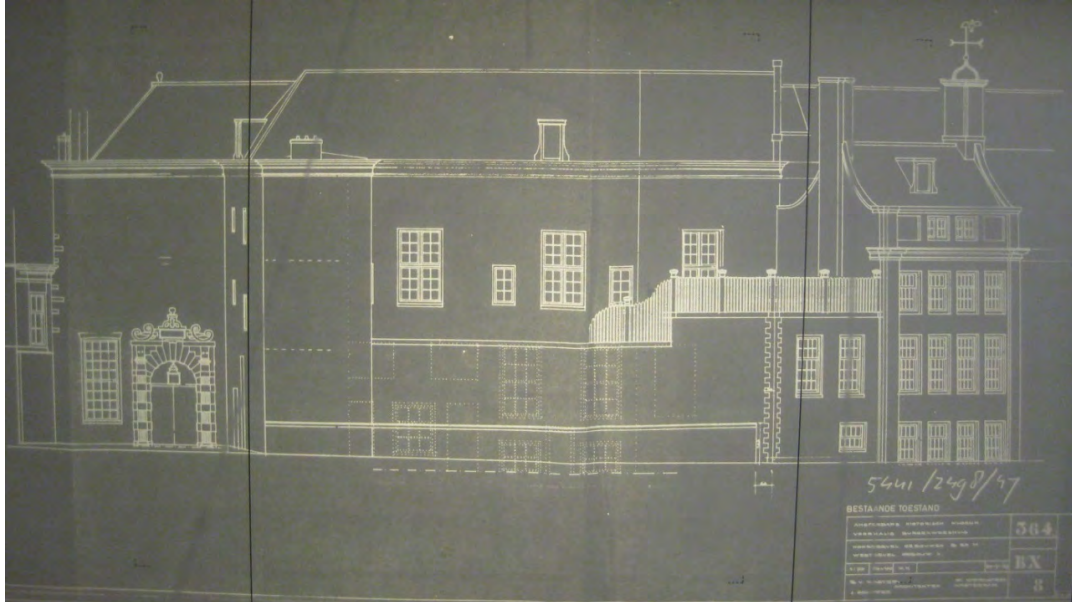
*Sint Luciënsteeg, oostgevel bouwdeel M (gezien naar toegangspoort meisjesbinnenplaats) september 1955
(Stadsarchief Amsterdam, Archief van de Dienst Ruimtelijke Ordening en rechtsvoorganger: foto's)*



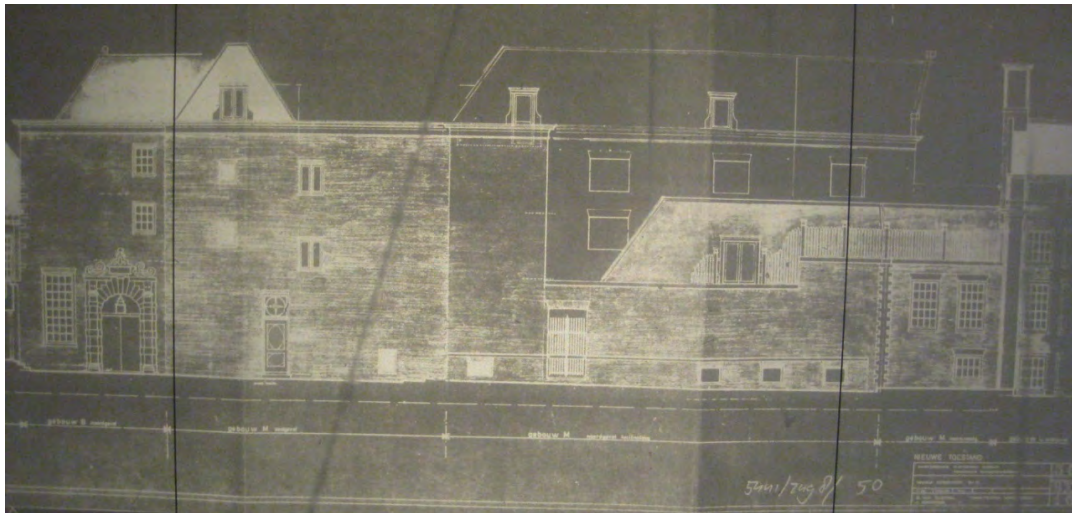
*Sint Luciënsteeg, steeggevel bouwdeel M (gezien naar Nieuwezijds Voorburgwal) augustus 1955
(Stadsarchief Amsterdam, Archief van de Dienst Ruimtelijke Ordening en rechtsvoorganger: foto's)*



Nieuwezijds Voorburgwal en Sint Luciënsteeg met Burgerweeshuiscomplex, uitsnede bouwdeel M, luchtfoto, 1959 (Stadsarchief Amsterdam, beeldbank)



Verbouwing Burgerweeshuis tot Amsterdams Historisch Museum, gevels bouwdeel M, boven: bestaande toestand, onder: nieuwe toestand (Monumenten en Archeologie, microfiches; foto van beeldscherm)





Amsterdam Museum, Sint Luciënsteeg, ingang meisjesbinnenplaats en oostgevel bouwdeel M, 2021 (Monumenten en Archeologie Amsterdam, ██████████)



Amsterdam Museum, bouwdeel M, gevels Sint Luciënsteeg en Nieuwezijds Voorburgwal, 2021 (Monumenten en Archeologie Amsterdam, ██████████)