

PROGRAMMA VAN UITGANGSPUNTEN
AMSTERDAM MUSEUM

Vastgesteld voor het architectenonderzoek,
start 20 oktober 2017



INHOUDSOPGAVE

1. Leeswijzer	3
2. Profiel	4
3. Specifieke richtlijnen	9
4. Onderzoeksvragen	12

1. LEESWIJZER

Amsterdam Museum is sinds 1975 gevestigd in een gebouwencomplex dat vier eeuwen functioneerde als Burgerweeshuis en daarvoor als Katholiek klooster. In de ruim 40 jaar dat het gebouw als museum dienst doet is er veel verbouwd, heringericht, 'gesleuteld' en aangepast. Museum en Gemeente (eigenaar van het pand) hebben geconcludeerd dat het huidige gebouw niet meer voldoet aan de eisen die bezoekers en professionals aan een museum van deze tijd stellen. Is dit gebouw überhaupt nog geschikt voor een museale functie? Of kan het museum beter verhuizen naar een ander bestaand of nieuw te bouwen pand?

Voordat we die laatste vraag kunnen beantwoorden willen Amsterdam Museum en de Gemeente Amsterdam eerst de museale mogelijkheden van het gebouwencomplex aan de Kalverstraat serieus verkennen. Vijf architectenbureaus zullen deelnemen aan deze verkenning en ingaan op vraag:

Hoe kan het gebouwencomplex een inspirerend, vernieuwend, laagdrempelig en goed toegankelijk museum worden waarin bezoekers de geschiedenis en identiteit van Amsterdam leren kennen én inzicht krijgen in de plek en zijn omgeving?

In deze nota wordt het inhoudelijke profiel van het museum beschreven en worden de kaders aangegeven waarbinnen de vraagstelling moet worden onderzocht. Er is een indeling gemaakt tussen leidende principes die over het geheel moeten worden meegenomen en meer specifieke richtlijnen per onderdeel.

In het laatste hoofdstuk worden deelvragen gesteld, met betrekking tot de historische, monumentale en stedenbouwkundige waarden, de oriëntatie, logistiek en toegankelijkheid en het eigentijdse stadsmuseum.

Er is bewust gekozen om in dit stadium geen Programma van Eisen op te stellen om de kaders voor het onderzoek ruim te houden. Als er naar aanleiding van de ingediende structuurontwerpen wordt besloten om over te gaan tot verbouwing van het gebouwencomplex, zal een Programma van Eisen worden opgesteld dat in balans is met de mogelijkheden van het gebouw.

2. PROFIEL

2.1 Visie en missie

Amsterdam Museum heeft zichzelf ten doel gesteld:

- o Inzicht te geven in de geschiedenis en identiteit van Amsterdam en zijn bewoners.
- o Hierbij gebruik te maken van de kracht van voorwerpen, gebouwen en verhalen.
- o Relevant te zijn voor iedereen, met een inclusief en toegankelijk beleid voor een grote diversiteit aan publieksgroepen.
- o De geschiedenis te benaderen vanuit een meerstemmig perspectief en hierbij participatie, dialoog, verbinding, opinie en debat te stimuleren.
- o Vanuit een netwerkprogrammering in de hele stad te werken, die in samenwerking met partners wordt gerealiseerd.
- o Dynamisch te programmeren en hiermee in te spelen op de actualiteit.
- o Een kwalitatief, innovatief aanbod te bieden waarin het heden, verleden en de toekomst van de stad op inspirerende wijze worden belicht.
- o De moderne stad te verklaren door vergelijkingen met het verleden.
- o De manier waarop bezoekers denken over de stad, de bewoners en zichzelf aan te vullen, te veranderen of te verrijken.

Missie:

Amsterdam Museum brengt de geschiedenis van Amsterdam tot leven en geeft inzicht in de identiteit van de stad; het museum daagt bewoners en bezoekers uit hun relatie tot de stad te verdiepen.

Afbeelding 1. Amsterdam Museum als netwerkmuseum



2.2. Leidende principes verbouwing

Een ontwerp voor een mogelijke transformatie van het gebouw:

- o Inspireert, betreft en is toegankelijk voor een brede, diverse groep mensen om meer te leren, te delen en te vertellen over hun stad.
- o Heeft een vanzelfsprekende logistiek en een heldere indeling waardoor ca. 350.000 bezoekers per jaar de locatie kunnen bezoeken.
- o Respecteert en accentueert historische, monumentale en stedenbouwkundige waarden van de plek: het verbindt het gebouwencomplex met de pleinen en de omgeving.
- o Stimuleert rust, reflectie en inzicht en is tegelijkertijd een afspiegeling van de dynamische stad Amsterdam.
- o Is zichtbaar en doet een unieke en krachtige uitspraak over een eigentijds stadsmuseum dat vanuit een netwerkgedachte functioneert en midden in de wereld staat.
- o Stelt geen overkapping van de binnenplaatsen voor; de kwaliteit van deze buitenruimte wordt echter wel versterkt.

2.3. De stad is de collectie

Het Amsterdam Museum is geen monoliet. Het bestaat uit een groeiend aantal locaties waar de biografie van de stad verteld en gedeeld wordt. De stad is de collectie. Het gebouw aan de Kalverstraat speelt in dat netwerk van locaties zijn rol: in het oude centrum wordt het verhaal van ontstaan, groei en toekomst van Amsterdam verteld. Het gebouw hoeft daarmee niet alle verhalen van de stad, die ook elders verteld kunnen worden, samen te vatten laat staan over te doen. Het biedt een kennismaking en een overzicht vanuit het perspectief van de oude stad. Dat is de focus van het gebouw aan de Kalverstraat, en daarmee hoeft het niet alles voor iedereen te zijn. Het gebouw aan de Kalverstraat kan worden opgevat als een introductie en een uitkijktoren: wat elders gebeurt is zichtbaar, maar niet per se op deze plek.

Voor het vernieuwde gebouwencomplex betekent dat een sterk verminderde behoefte aan fragmentatie (ooit gegroeid uit de noodzaak om vele verhalen parallel onderdak te brengen). Het gebouw kan zich beter concentreren op zijn primaire taak, het bieden van het overzicht en het programmeren van activiteiten daaromheen, waarvoor dan ook ruimte moet zijn. Wanneer dat betekent dat vele kleine ruimtes worden opgeofferd om een groot gebaar te maken, dan is dat een logische consequentie.

2.3.1. Locatie Kalverstraat

Het gebouw Kalverstraat bevat in ieder geval:

- o De overzichtstentoonstelling over Amsterdam;
- o Een reeks flexibele programmeerbare ruimtes om dat overzicht in te kleuren, te delen, erop te reflecteren, elementen uit andere locaties (tijdelijk) in te voegen;
- o Een Stadslab (onderwijstentoonstelling);
- o Een functie die bijna een uitkijktoren, een terminal of een centraal station genoemd kan worden: een plek waar je reis begint, binnen of buiten de muren van het gebouw aan de Kalverstraat en waar de reisbestemmingen worden geschetst;
- o Horeca en retail in het overgangsgebied, als verbinding met de stad en comfortabele ontmoetingsplek;
- o De hiervoor noodzakelijke faciliteiten.

Voor alle overige functies geldt dat ze niet per se in het gebouw Kalverstraat gevestigd hoeven te zijn. Tentoonstellingsruimtes zijn er op verschillende plaatsen in de stad, daar hoeft het gebouw Kalverstraat er niet noodzakelijk meerdere van te herbergen. Kantoren en educatieruimtes kunnen gespreid worden.

2.4. Aanbod

De kern van het Amsterdam Museum is een overzichtsverhaal. Dit verhaal is een kennismaking met de stad Amsterdam; een startpunt, een verkenning en een knooppunt te midden van veel meer verhalen. Het biedt een overzicht in het verleden, heden en toekomst van Amsterdam aan de hand van topstukken uit de collectie. Het laat zien hoe de stad klein begon en daarna voortdurend groeide. Dit is een laagdrempelige presentatie met een aansprekende vormgeving, topobjecten en multimediale middelen. Het verhaal moet door de bezoekers als een geheel beleefd kunnen worden, in één ontwerptaal.

Het moet een circuit zijn dat de bezoeker in een uur kan afleggen, en zal daarmee meer vloeroppervlak vragen dan het huidige 'Amsterdam DNA', ook omdat de voorwerpen meer ruimte moeten krijgen en er rustplekken zullen worden toegevoegd.

Dit overzichtsverhaal is de ruggengraat van het museum. Daardoorheen vlechten zich ca. tien kleine zalen, projectkamers, ingericht met een thematische verdieping of eigentijdse reflectie. Deze kleine presentaties kunnen regelmatig wisselen om in te spelen op actuele belangstelling.

In een derde laag bevinden zich de programmeerbare ruimtes: een tijdelijke kleine tentoonstellingsruimte, ruimtes voor Stadsgesprekken (in het kader van de tentoonstellingen van *Ontmoet Amsterdam*), lezingen, debatten over actuele thema's of ontmoetingen van groepen uit de stad. Voor zover deze functies grote ruimtes vragen (theater, educatie) bevinden ze zich in een cluster, liefst direct bereikbaar vanuit museumcircuit, zodat debat en participatie 'in' de tentoonstelling steeds voelbaar kunnen zijn.

Afbeelding 2. Amsterdam DNA, de huidige permanente tentoonstelling in Amsterdam Museum



2.5. Ontmoetingsplek

Het gebouwencomplex straalt van binnen en buiten uit wat het museum wil zijn: *een eigentijdse plek* die gaat over het verleden, heden en de toekomst van de stad. Het museum is dé plek waar publiek –toeristen en Amsterdammers- elkaar ontmoet rondom het Amsterdamse erfgoed en de ontwikkeling van de stad en haar bewoners. Het museum wil veeleer een ontmoetingsplaats zijn dan een ‘toonzaal’. Gebouw en presentatie faciliteren de ontmoeting, en geven er de entourage en de aanleiding voor.

Het museum wordt straks ervaren als dynamisch en hedendaags. Een museum waarin tentoonstellingsruimtes en programmeerbare ruimtes (variërend van artistieke interventies tot workshopruimtes, zitgelegenheid tot debatplek) met elkaar in contact blijven, elkaar zelfs hier en daar doorsnijden. Het Amsterdam Museum is een plek waar de betekenis van heden en verleden gedeeld en geactiveerd wordt, meer dan alleen bekeken.

Dat betekent ook dat de binnenplaatsen gezien worden als rijker dan alleen een oase en een historische façade. Bezoekers gaan ze ervaren als niet-overdekt atrium, waarbinnen ontmoeting plaatsvindt en vanwaar je de functies van de omringende gebouwen kunt aflezen. Wat zich binnen afspeelt maakt zich buiten kenbaar.

Aan de rand van dit ‘atrium’ vind je de ‘terminal’: een gebied waar de reis begint. Royaal, open, uitnodigend en helder. In dit gebied wordt de netwerkfunctie van het museum geoperationaliseerd: het moet duidelijk zijn dat je reis je ook kan leiden naar de Slotterplas, de OBA of de Hermitage maar vooral dat de stad de collectie vormt. Horeca en retail vinden hier ook logisch aansluiting.

In het museumgedeelte ervaart de bezoeker een royale, ruime opzet met veel contact tussen binnen en buiten. Licht en lucht die de binnenplaatsen kenmerken doordringen ook het gebouw. Waar nodig doorbreken we tussenmuren en plafonds om het gebouw minder hokkerig en ‘kruip-door-sluip-door’ te maken. Ruimtes zijn met elkaar en/of met buiten in overeenstemming gebracht. Meer ‘lucht’ in de zalen maakt ze ook inzetbaar als plaats van samenkomst, discussiepunt, centrum van ontmoeting: bijvoorbeeld door ze een duidelijk hart te geven en/of elementen te kunnen plaatsen voor interactie/ontmoeting tussen publiek onderling of met moderators.

2.6. De biografie van de plek

De plek waar het museum gehuisvest is, versterkt het verhaal dat Amsterdam Museum wil vertellen. Het ensemble van gebouwen, pleinen, wezenkastjes, regentenkamer en poorten verwijst naar de rijke geschiedenis van de stad. Bij een verbouwing van het complex kunnen nog meer verwijzingen worden gemaakt, bijvoorbeeld naar vroegere functies zoals de koestal, het naaiatelier of het Kinderhuis. Wat nu nog niet gebeurt, is dat ook het verhaal van het Oudemannenhuis en het Sint Luciënklooster wordt verteld. Door de plek te ‘laden’ met historische verhalen van alle tijden weerspiegelt de locatie wat Amsterdam Museum is: een bundeling verhalen die de boeiende geschiedenis van de stad tot leven laat komen. Maar dit moet niet leiden tot historiseren of herscheppen: het zijn biografische kanttekeningen, interventies van geschiedenis in een hedendaags beeld.

2.6.1. Achtergrondinformatie

Het gebouwencomplex waar het museum in is gevestigd, is een rijksmonument tussen de Kalverstraat, het Begijnhof en de Nieuwezijds Voorburgwal. De geschiedenis van het gebouwencomplex gaat terug tot de middeleeuwen, toen hier het Sint-Luciënklooster gevestigd was (ca. 1400-1580): een vrouwenklooster met een eigen bierbrouwerij en veestapel. Het klooster grensde aan het eerder gestichte Begijnhof. In 1544 werd het Oudemannenhuis gesticht. Na de alteratie werden de gebouwen vanaf 1580 in gebruik genomen door het Burgerweeshuis. Vier eeuwen lang leefden duizenden weeskinderen in het tehuis. Het weeshuis

vormde een wereldje binnen de stad, met een eigen bakkerij, brouwerij, school, binnenpleinen en werkplaatsen. Sinds 1975 is het Amsterdams Historisch Museum, het huidige Amsterdam Museum, gevestigd in het complex.

Ook vanuit architectuurhistorisch perspectief is het gebouw één van de belangrijkste gebouwen die de stad bezit. De verbouwingen die plaatsvonden in de weeshuisperiode werden uitgevoerd door grote architecten. Zo ontwierp Hendrick de Keyser, één van de belangrijkste bouwmeesters aan het begin van de Gouden Eeuw, het Kinderhuis met de galerij en de rijk versierde gevel, aan de oostzijde langs de Begijnensloot. De galerij voor het huidige restaurant werd vermoedelijk ontworpen door zijn zoon, Pieter de Keyser. Aan de meisjesbinnenplaats werden de noord-, west- en zuidvleugels in 1634-1635 vernieuwd naar ontwerp van Jacob van Campen, waarbij de roodbakstenen gevels werden gedomineerd door kolossale Ionische pilasters. Een kleine tien jaar later werd de jongensschool door Willem de Keyser uitgebreid tot aan de Kalverstraatpoort, het muurwerk daarboven werd verhoogd en versierd met een fors stadswapen. In 1739 werd de gevel van het jongenshuis geheel vernieuwd (het huidige entreegebied) waarbij Jan van Logteren de ingangspartij in Lodewijk XV-vormgeving ontwierp. Kort daarna, in 1744, werd het kinderhuis van Hendrick de Keyser verbouwd waarbij gevels werden opgetrokken overeenkomstig de andere, door Jacob van Campen ontworpen vleugels aan de meisjesbinnenplaats.

De meest ingrijpende werkzaamheden aan het gebouwencomplex hingen samen met de verbouwing tot Amsterdams Historisch Museum door de architecten Bart van Kasteel en Jaap Schipper, tussen 1962-1975. Hierbij werd het exterieur gerestaureerd, maar werd – op enkele monumentale binnenruimtes na – het gehele interieur aangepast.

Afbeelding 3. Verbouwing voor het Amsterdams Historisch Museum 1962-1975



3. SPECIFIEKE RICHTLIJNEN

3.1. Beoogde indeling

Het nieuwe museum bestaat:

- o voor 25 % uit aaneengesloten ruimtes, waarin het verhaal van Amsterdam narratief en zonder onderbrekingen kan worden verteld en beleefd.
- o voor 25 % uit presentatieruimtes met museale kwaliteit maar tijdelijke invulling (tentoonstelling, project, evenement). Geen van deze ruimtes is kleiner dan 60 m².
- o voor 30 % uit ruimte die de ontspannen ontmoeting tussen bezoekers faciliteert: horeca, evenementen, verhuurbare zalen.
- o voor 20 % uit backoffice functies.

Het is belangrijk dat de ontmoetingsruimtes het presentatiecircuit het presentatiecircuit doorkruisen, snijden, of in ieder geval daarin merkbaar zijn. Het museum wil het principe van een geïsoleerd, afgeschermd blok tentoonstellingszalen, zoals veel musea dat inzetten, niet volgen (wel in de zin van klimaat en veiligheid): de stad en de bezoekers en juist ook hun meer 'alledaags' gedrag moeten in de tentoonstelling voelbaar zijn.

3.2. Compartimentering

Voor het museum zijn vijf functie-zones van belang om optimaal te functioneren, deze zones hebben een eigen beveiligingsconcept: de binnenplaatsen, een entreeplein, museumzalen, publieke ruimtes (educatieve doeleinden of commerciële partijen), personeelsruimtes.

3.3. Hospitality

- o Het museum is herkenbaar en zichtbaar voor publiek.
- o De ingang van het museum is goed bereikbaar en vindbaar in de stedenbouwkundige structuur van oude straten en verbindingen.
- o Bezoekers voelen zich welkom door de uitstraling, sfeer, inrichting en faciliteiten van het gebouwencomplex (binnen- en buitenruimten).
- o Het gehele gebouwencomplex is fysiek toegankelijk voor iedereen; het Amsterdam Museum wordt gecertificeerd voor het ITS keurmerk voor toegankelijkheid.

3.4. Oriëntatie en routing

- o Het gebouwencomplex wordt zo ingedeeld dat alle functies een logische ordening en plek krijgen waardoor een vanzelfsprekende en heldere routing ontstaat.
- o Het gebouwencomplex krijgt centrale stijgpunten die de verdiepingen ontsluiten op logische plekken.
- o De functiezones entreegebied, museale ruimtes, (commerciële) verhuur/ ontmoetingsruimtes, kantoren en de binnenpleinen worden fysiek gescheiden zodat ze onafhankelijk van elkaar kunnen worden gebruikt.
- o Er zijn oriëntatiepunten; bezoekers begrijpen de logica van het gebouwencomplex.
- o Kruisende bezoekersstromen worden vermeden.

3.5. Pleinen/entreegebied

- o De entree tot het museum begint al voordat de bezoeker in het gebouw stapt. De buitenruimten maken deel uit van de museumervaring.
- o De binnenplaatsen maken deel uit van het museum (en van de verkenning) maar worden niet overkapt; de kwaliteit van deze buitenruimte wordt versterkt.
- o Het entreegebied is een belangrijk, centraal punt in het museum. Het is ruim en groot van opzet en heeft meerdere functies zoals ticketverkoop, shop, garderobe, infobalie, toiletten etc.

3.6. Museumzalen

- o De museumzalen zijn licht en ruim en voldoen aan de eigentijdse eisen voor cultuur- en kunsthistorische presentaties.
- o In totaal wordt er voor museumzalen en educatieve ruimtes ca. 3000-3500 m² beschikbaar gesteld.
- o De overzichtstentoonstelling over Amsterdam mag ruimer van opzet zijn dan het huidige Amsterdam DNA, juist om meer rust en ruimte in de zalen te brengen, hoewel het een circuit van max. 60 minuten bezoektijd moet blijven.
- o Ook zullen er regelmatig wisselende thematentoonstellingen, presentaties, projecten en evenementen worden geprogrammeerd. Hiervoor zijn kleinere en gemakkelijk veranderlijke ruimtes nodig die aansluiten op de overzichtstentoonstelling (10 x minimaal 60 m²). Tot slot is er ruimte nodig voor het Amsterdam Stadslab (speciaal voor het onderwijs).
- o De geschiedenis van het gebouw is (op de achtergrond) zichtbaar en op sommige plekken versterkt aanwezig.
- o Er is een goede bereikbaarheid tussen de museumzalen en het transitodepot, pakruimtes en facilitaire ruimtes.

3.7. Verhuur/ontmoetingsruimtes

- o De verhuur/ontmoetingsruimtes zijn open, plezierige ruimtes die afzonderlijk toegankelijk zijn.
- o Eén grote zaal met ca. 100 zitplekken, die multi-inzetbaar is voor lezingen, auditorium, vergaderingen, workshops. Daarnaast verschillende kleinere vergaderzalen die zowel voor vergaderingen als voor verhuur bruikbaar zijn.
- o In nabijheid van deze ruimtes opslag voor meubels en materialen.

3.8. Werkplekken

- o Er zijn minimaal 10 tot maximaal 45 flexwerkplekken, inclusief een (kleine) plaza.
- o Minimaal 1 ontvangstruimte ligt op een goed toegankelijke, representatieve plek in het gebouw.

3.9. Beveiliging

- o Alle ruimtes worden voorzien van nieuwste beveiliging conform de daarvoor geldende eisen.
- o Er is een gesloten meldkamer aanwezig.
- o De receptie en dienstingang kunnen worden gecombineerd óf de receptie kan worden ondergebracht in het entreegebied. De dienstingang is in dat geval toegankelijk met een medewerkerspas.
- o De museumzalen behoren tot het hoogste beveiligingsniveau.
- o De overige ruimtes kunnen zonder beveiligingstoezicht gebruikt worden/losgekoppeld worden van het zwaar beveiligde gebied.
- o Er wordt een goede compartimentering (brand en beveiliging) gemaakt.

3.10. Installaties

- o De installaties worden in basis allemaal vernieuwd met een passend onderscheid naar de verschillende gebouwfuncties. (zie Technisch Programma van Wensen)

3.11. Duurzaamheid

Voor Amsterdam is duurzaamheid een noodzakelijke voorwaarde in elke fase van het beslissingsproces. De stad wenst dan ook alle nieuwe gebouwontwikkelingen op een integrale duurzame manier aan te pakken: ecologisch, economisch en sociaal.

Ecologisch duurzaam: gebouwen met een laag energie- en waterverbruik, aandacht voor materiaalgebruik, afval, vervuiling, mobiliteit, fauna en flora in de omgeving, gezondheid en welzijn. Als circulaire bouwmethodiek/materiaalgebruik gewenst/vereist is.

- o Er wordt gebruik gemaakt van een circulaire bouwmethodiek en materiaalgebruik daar waar dit mogelijk is.
- o Het gebouw wordt asbestvrij gemaakt.
- o Alle functiezones worden voorzien van efficiënte en veilige systemen, waardoor Amsterdam Museum gecertificeerd wordt met het BREEAM in Use certificaat.

Economisch duurzaam: gebouwen die hun meerwaarde op korte termijn ook op middellange én lange termijn weten te behouden. De architect dient de structuur van het gebouw zo te ontwerpen dat aanpassingen van de indeling in de toekomst mogelijk blijven, zodat het gebouw op middellange en lange termijn kan blijven functioneren met verschillende invullingen.

- o Er wordt een duurzame structuur bedacht, rekening houdend met de stedenbouwkundige voorschriften.
- o De architect streeft bij ontwerp- en uitvoering naar het verlengen van de levensduur van het bestaande erfgoed door materiaalkeuze, onderhoud en restauratie, het inzetten op behoud op lange termijn en de omkeerbaarheid van nieuwe ingrepen.
- o Er wordt nagedacht over de relatie tussen binnen en buiten en ook criteria voor integrale toegankelijkheid worden meegenomen.

Sociaal duurzaam: dit gaat over de mate waarin een openbaar gebouw aanleiding geeft tot sociale interactie, identificatie en betrokkenheid. Voor gebouwen met erfgoedwaarde dient rekening te worden gehouden met de historisch- maatschappelijke waarde van het gebouw, de rol die het speelt in identiteitsvorming, sociaal bewustzijn, in het beleven van de omgeving, het bewust omgaan met de toekomst van het gebouw op langer termijn.

4. ONDERZOEKSVRAGEN

4.1. Hoofdvraag

Hoe kan het gebouwencomplex een inspirerend, vernieuwend, laagdrempelig en goed toegankelijk museum worden waarin bezoekers de geschiedenis en identiteit van Amsterdam leren kennen én inzicht krijgen in de plek en zijn omgeving?

4.2. Deelvragen

De deelvragen komen voort uit ervaringen van de gebruiker en geven mogelijk een richting in het beantwoorden van de hoofdvraag.

4.2.1. Historische, monumentale en stedenbouwkundige waarden

- o De 'biografie' van de plek is uniek en bijzonder in de geschiedenis van Amsterdam. Een plek waar in het verleden een klooster, een Oudemannenhuis en een groot weeshuis waren gevestigd. Hoe kan de geschiedenis van de plek sterker tot zijn recht komen?
- o Bij de grondige verbouwing tot museum tussen 1962-1975 heeft het interieur van het museum veel van zijn authentieke kracht verloren. Het exterieur is echter grotendeels intact gebleven maar vertelt weinig over de huidige functie. Op welke wijze kan het exterieur en interieur dichterbij elkaar worden gebracht, zodat er één sterke bezoekersbeleving ontstaat?
- o Het complex bestaat uit een bundeling van losse gebouwen. Door de tijd heen werden het complex aangevuld met nieuwe gebouwen en bij iedere bouwkundige ingreep werden die steeds met elkaar verbonden. Wat zijn de mogelijkheden voor een volgende stap?
- o Het museum ligt in een bouwblok met een specifieke structuur die in de rest van de stad niet voorkomt. Voordat de Begijnensloot en de Nieuwezijds Voorburgwal werden gedempt, lag het gebouwencomplex geïsoleerd in het stedelijk weefsel. Hoe kan de verbinding met de omgeving worden gemaakt vanuit de bestaande stedenbouwkundige structuur?
- o De pleinen zijn unieke oases van rust en vormen een contrast met de drukke stad eromheen. Hoe kunnen de pleinen het karakter van een oase behouden, de historische sensatie van het museum versterken en tegelijkertijd een levend onderdeel van de stad worden?

4.2.2. Oriëntatie, logistiek en toegankelijkheid

- o Door de verschillende gebouwen, het ontbreken van zichtlijnen en de variatie in ruimtes is het voor bezoekers moeilijk om zich te oriënteren. Tegelijkertijd heeft het monumentale pand een enorme charme. Hoe kan men het authentieke karakter tot zijn recht laten komen en tegelijkertijd een heldere en overzichtelijke indeling aanbrengen waardoor de routing voor bezoekers logisch en vanzelfsprekend is?
- o Er zijn grote niveauverschillen waardoor niet iedereen zich door het gebouwencomplex kan bewegen. Daarnaast hebben sommige gebruikersgroepen specifieke behoeften. Hoe kan een inclusief ontwerp met een optimale toegankelijkheid gerealiseerd worden in dit ingewikkelde gebouwencomplex?
- o De ligging van het gebouwencomplex is uitermate gunstig; het gebouw is gelegen aan de drukke Kalverstraat, heeft meerdere ingangen en ligt in het hart van de binnenstad. Toch lopen veel mensen aan het gebouw voorbij, of kunnen het gebouw niet goed vinden. Het gebouwencomplex ligt verscholen en heeft geen prominente gevels. Hoe kan de zichtbaarheid (en vindbaarheid) worden versterkt?
- o De gevels van het gebouw hebben een gesloten uitstraling, passend bij de functie die het gebouwencomplex eeuwenlang als weeshuis had en voortkomend uit de ligging aan

het water. Het onderzoeksrapport van Bureau Monumenten en Archeologie wijst ons erop dat er geen grote ingrepen kunnen worden gedaan op de gevels. Hoe wordt een welkome en eigentijdse uitstraling van het exterieur van het museum gerealiseerd?

4.2.3. Eigentijds stadsmuseum

- o Amsterdam Museum wil op meerdere plekken in de stad een permanente introductietentoonstelling presenteren, waardoor de stad steeds vanuit een ander perspectief geïntroduceerd wordt. Voor iedere locatie geldt dat er een spannende wisselwerking wordt bewerkstelligd tussen de omgeving, locatie en verhaal.
- o Er zal met een dynamische programmering worden gewerkt in de stad én in locatie Kalverstraat. In het gebouwencomplex is het daarom wenselijk om rondom de permanente introductietentoonstelling mogelijkheden te creëren voor wisselende en korte presentaties. Hoe?
- o In het huidige Amsterdam Museum zijn weinig ruime zalen; veel zalen zijn laag en smal waardoor collectie niet optimaal gepresenteerd kan worden. Hoe kan meer lucht en ruimte in het gebouw gecreëerd worden?
- o Amsterdam Museum faciliteert regelmatig gesprekken, debatten en lezingen waardoor stedelingen met elkaar in gesprek gaan. Hoe kunnen de ontmoetingsruimtes bijdragen aan een veilige en prettige samenkomst?
- o De vorige grootschalige verbouwing tot museum was bijna 50 jaar geleden. We gaan ervan uit dat het verbouwde museum opnieuw een lange houdbaarheidsduur heeft. Hoe kan er worden ingespeeld op de toekomst en de wensen en behoeften van de gebruikers?
- o Afgelopen decennia zijn er veel monumentale musea verbouwd. Zijn er nieuwe oplossingen denkbaar voor deze complexe opgaven? Oftewel: wat is de volgende stap in de architectuur van een (stads)museum?



**AMSTERDAM
MUSEUM**



**Gemeente
Amsterdam**



Definitief

Versie 1

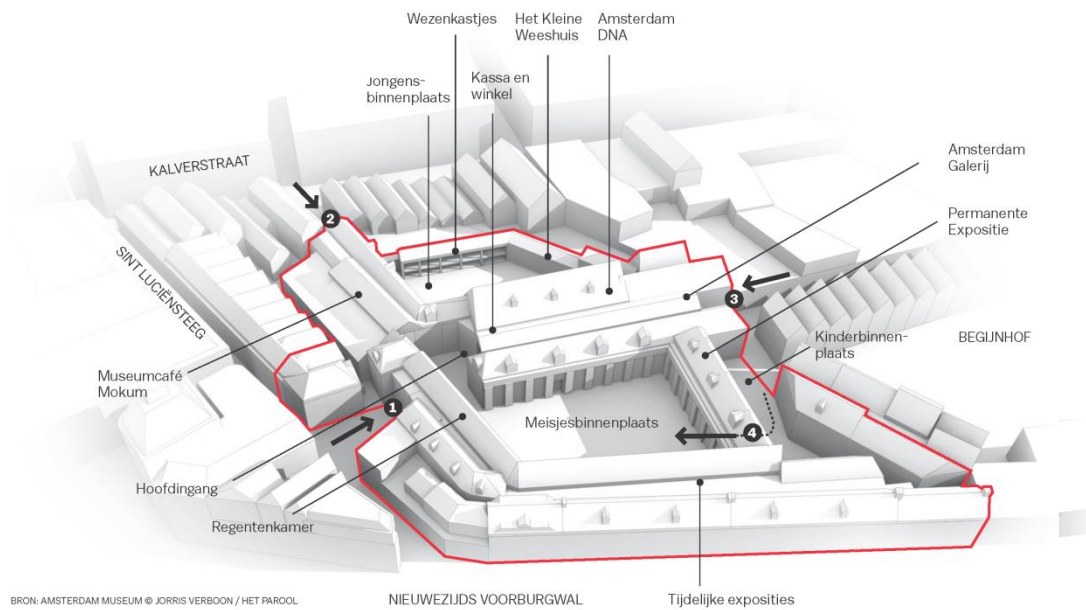
20 oktober 2017

Inschrijvingsleidraad

Europese niet openbare procedure

Contract AI 2017-0185

Architectendiensten Amsterdam Museum



Inhoud

1	Inleiding	5
1.1	De aanbestede, opdrachtgever en gebruiker	5
2	Opgave	6
2.1	Beschrijving van de opgave	6
2.2	Randvoorwaarden en uitgangspunten	6
2.3	Projectdoelen	6
2.4	Projectlocatie en -context	7
2.5	Projectscope	9
2.6	Traditionele organisatievorm	10
2.7	Rol en werkzaamheden architect	10
2.8	Vervolgtraject na inschrijffase	12
2.9	Vast honorarium	13
2.10	Contractvorm	13
2.11	Beleidsuitgangspunten Amsterdam Museum	14
2.12	Beleidsuitgangspunten Gemeente Amsterdam	14
2.13	3D model	16
3	Aanbestedingsprocedure	17
3.1	Toepasselijke regelgeving	17
3.2	Correspondentie	17
3.3	Planning aanbestedingsprocedure	17
3.4	Nadere inlichtingen ten behoeve van de inschrijving	18
3.5	Belangenverstrengeling	18
3.6	Mededingingswet	19
3.7	Tegemoetkoming kosten aanmelding	19
3.8	Tegenstrijdigheden	19
3.9	Intellectueel Eigendom	19
3.10	Informatie ten aanzien van bepalingen inzake belastingen, milieubescherming, arbeidsbescherming en arbeidsvoorwaarden	20
3.11	Klachten en geschillen over de aanbestedingsprocedure	20
3.12	Bezwaartermijn gunningsbeslissing	20
4	Beoordeling inschrijvingen en gunning	21
4.1	Gunning	21
4.2	Gunningscriteria Structuurontwerp	21
4.3	Gunningscriteria Plan van Aanpak vervolgtraject	22
4.4	Beoordeling	23

5	Inschrijving	25
5.1	Inhoud Inschrijving	25
5.2	Gestanddoeningstermijn	25
5.3	Inschrijvingsbiljet	25
5.4	Model K ARW 2016	25
5.5	Verklaring milieu-, sociaal en arbeidsrecht	26
6	Overzicht bijlagen	27

1 Inleiding

Amsterdam Museum is sinds 1975 gevestigd in het voormalige Burgerweeshuis van Amsterdam, gelegen tussen de Kalverstraat en de Nieuwezijds Voorburgwal. Het museum en de Gemeente Amsterdam hebben geconcludeerd dat het huidige gebouw niet meer voldoet aan de hedendaagse en toekomstige eisen die gesteld worden aan een museumgebouw.

In mei 2016 startte daarom een huisvestingsonderzoek waarbij verschillende onderzoeken naar het gebouwencomplex aan de Kalverstraat werden gedaan. Op basis hiervan is besloten deze locatie als uitgangspunt te nemen voor een onderzoek door architecten naar de mogelijkheden van het gebouwencomplex. De kern van dit verbouwingsonderzoek wordt gevormd door onderhavige aanbesteding.

Er zijn vijf architecten geselecteerd om de mogelijkheden van het gebouwencomplex te analyseren. Deze leidraad is bestemd voor de bureaus die zijn geselecteerd in de selectiefase en bevat de beschrijving van de opgave, de beschrijving van de aanbestedingsprocedure, de beoordelingscriteria (inschrijvingen en gunning) en de inhoud van de inschrijving.

Bij deze aanbesteding wordt gebruik gemaakt van het aanbestedingsplatform TenderNed (www.Tenderned.nl).

1.1 De aanbesteder, opdrachtgever en gebruiker

De aanbesteder in deze aanbesteding is, namens het college van burgemeester en wethouders van de gemeente Amsterdam, het Ingenieursbureau van de gemeente Amsterdam, vertegenwoordigd door de directeur van het Ingenieursbureau, Weesperstraat 430-432, 1018 DN te Amsterdam.

De opdrachtgevers voor deze aanbesteding zijn Kunst & Cultuur van de gemeente Amsterdam en Amsterdam Museum. Namens de opdrachtgevers wordt de aanbesteding in samenwerking met Amsterdam Museum begeleid door het Projectmanagementbureau (PMB) van de Gemeente Amsterdam.

De gebruiker van het mogelijk te verbouwen gebouwencomplex is Amsterdam Museum. De eigenaar van het gebouwencomplex is de Gemeentelijk Vastgoed van de Gemeente Amsterdam.

2 Opgave

2.1 Beschrijving van de opgave

Aan de vijf geselecteerde architectenbureaus wordt de volgende onderzoeksvraag gesteld:

Hoe kan het gebouwencomplex een inspirerend, vernieuwend, laagdrempelig en goed toegankelijk museum worden waarin bezoekers de geschiedenis en identiteit van Amsterdam leren kennen én inzicht krijgen in de plek en zijn omgeving?

De bureaus analyseren de vraag en komen tot een concept dat in een structuurontwerp wordt gevisualiseerd. Uit de ontwerpen (lees: varianten) zal op basis van de gunningscriteria een voorkeursvariant gekozen worden. Op basis van de voorkeursvariant zal de opdrachtgever een besluit nemen over de vervolgstappen. Dit leidt mogelijk tot de grootschalige verbouwing van het gebouwencomplex en de buitenruimten en restauratie van de monumenten. In het geval dat daartoe wordt besloten zal de architect die de voorkeursvariant heeft ingediend, worden uitgenodigd tot het maken van een ontwerp. Dit hoeft niet per definitie volledig gebaseerd te zijn op de voorkeursvariant.

Voor de realisatie van het project is vooralsnog gekozen voor een traditionele bouwvorm. De onderhavige aanbesteding betreft niet alleen de bouwkundige ontwerp- en adviesdiensten, maar ook de restauratiewerkzaamheden van het gebouw. Het ontwerp wordt uitgevoerd in BIM. De redenen hiervoor zijn o.a. om ontwerp- en bouwfouten te minimaliseren en hiermee dus ook de faalkosten te beperken.

2.2 Randvoorwaarden en uitgangspunten

Het gebouwencomplex van Amsterdam Museum aan de Kalverstraat krijgt een transformatie waardoor:

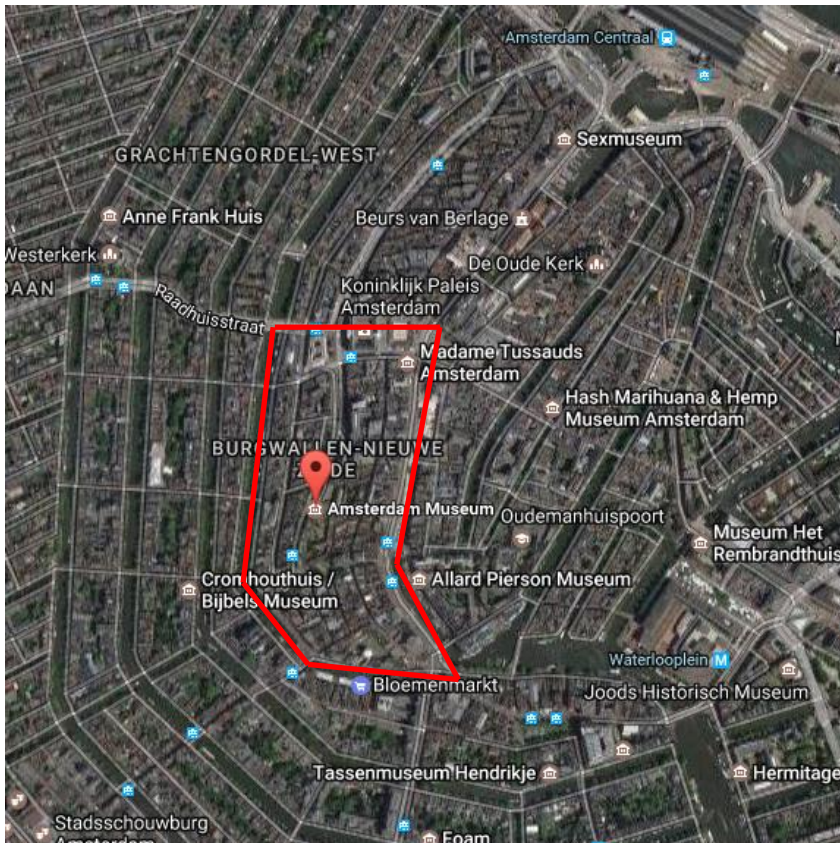
- een heldere logistiek en optimale toegankelijkheid ontstaan;
- de inhoudelijke programmering en de collectie optimaal tot hun recht komen;
- een sterke verbinding met de historische, monumentale waarden en de omgeving gemaakt wordt;
- een architectonische uitspraak wordt gedaan waardoor het museum een eigentijds karakter krijgt met internationale uitstraling.

2.3 Projectdoelen

Het verbouwingsonderzoek wordt uitgevoerd om de mogelijkheden van het gebouwencomplex aan de Kalverstraat te onderzoeken en hierbij te komen tot vernieuwende, creatieve en verrassende oplossingen om een ingewikkeld gebouwencomplex om te vormen naar een eigentijds, laagdrempelig en goed toegankelijk museum, dat een sterke verbinding heeft met zijn geschiedenis en omgeving.

2.4 Projectlocatie en -context

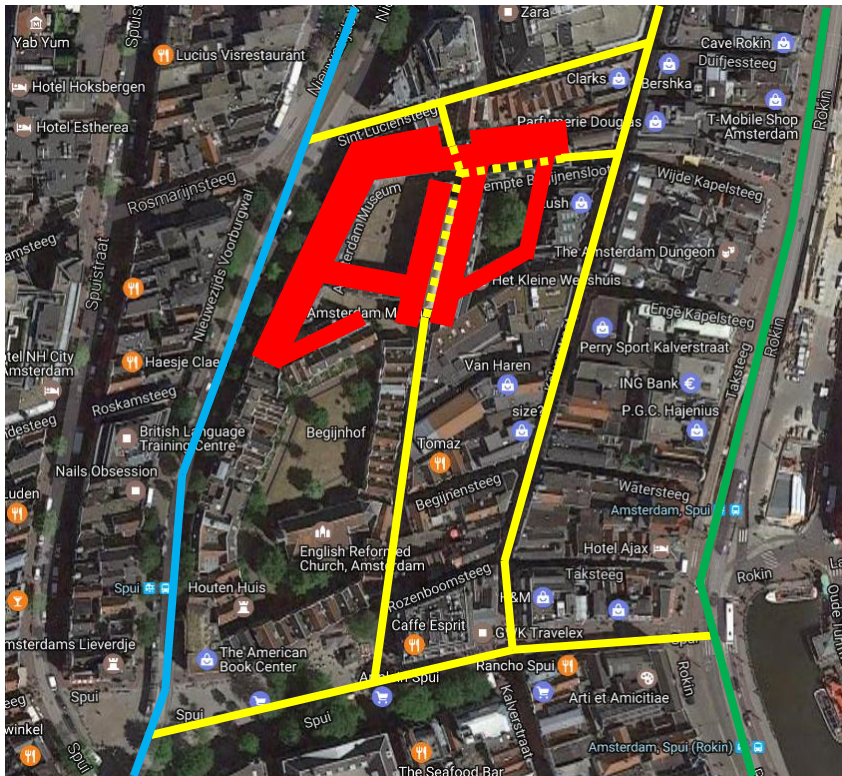
Amsterdam Museum bevindt zich in een van de oudste delen van de historische binnenstad van Amsterdam: de Nieuwe Zijde, of Nieuwezijds Burgwallen. Amsterdam Museum bevindt zich in het zuidelijk deel van de Nieuwe Zijde in een gebied dat begrensd wordt door de Dam, het Singel en het Rokin.



Afbeelding 1: Zuidelijk deel Nieuwe Zijde met locatieaanduiding Amsterdam Museum

In deze paragraaf zal aan de hand van onderstaand kaartje de directe fysieke context nader toegelicht worden. Deze bestaat uit vier specifieke onderdelen:

- Rood: Rijksmonumentaal gebouwencomplex
- Blauw: Nieuwezijds Voorburgwal
- Geel: Kalverstraat, Spui en omliggende stegen
- Groen: Rokin



Afbeelding 2: projectlocatie en -context Amsterdam Museum

2.4.1 Omgevingsprojecten

2.4.1.1 Nieuwezijds Voorburgwal

De komende jaren zal de Nieuwezijds Voorburgwal grondig onder handen worden genomen. Het project De Nieuwe Zijde heeft als doel de Nieuwezijds Voorburgwal om te vormen van een ietwat vergeten, vooral dienstbaar deel van de binnenstad naar een aangenaam en eigen stadsgebied met meer ruimte voor fietsers en voetgangers. In het voorjaar van 2017 is voor dit project een Programma van Uitgangspunten en de wensenlijst van de stakeholders opgesteld. De wensen van Amsterdam Museum zijn hierin opgenomen. Deze betreffen voornamelijk wensen op het gebied van toegankelijkheid (maaiveld inrichting, mindervaliden parkeerplaatsen), vindbaarheid (duidelijke verwijzingen vanaf metrostation) en bereikbaarheid (haltering trams, busparkeerplaats). Het museum is nauw betrokken bij dit project; zo wordt er ook gesproken over de mogelijkheden van een ruime entree voor de toekomstige ingang van het museum. Start uitvoering staat gepland in het derde kwartaal van 2019.



Afbeelding 4: huidige inrichting Nieuwezijds Voorburgwal nabij Amsterdam Museum

2.4.1.2 Kalverstraat, Spui en stegen

Amsterdam Museum sluit aan op een fijnmazig net van stegen en smalle straten, dat voor een deel door het complex heen loopt. Aan de noordzijde van Amsterdam Museum loopt de Sint-Luciënsteeg, die de Nieuwezijds Voorburgwal met de Kalverstraat verbindt. Vanaf de steeg kan via een poort het binnenterrein van het museumcomplex bereikt worden. In de smalle Sint-Luciënsteeg bevindt zich voornamelijk horeca en detailhandel. Aan de oostzijde loopt de Kalverstraat, een van de drukste en economisch belangrijkste straten van de stad op het gebied van detailhandel. Aan de zuidzijde bevindt zich het Spui (deels plein, deels straat), dat tevens voor fietsers toegankelijk is. Op het Spui staat regelmatig markt opgesteld (boeken en curiosa). Aan het Spui bevinden zich de toegang tot het Begijnhof, enkele gebouwen van de HvA en UvA, detailhandel en horeca. Vanaf het Spui loopt in noordelijke richting de Gedempte Begijnensloot die overgaat in de Schuttersgalerij van het Amsterdam Museum. Aan het noordeinde hiervan knikt de steeg in Oostelijke richting om aan te sluiten op de Sint-Luciënsteeg.

2.4.1.3 Rokin

Project Rode Loper is verantwoordelijk voor de herinrichting van onder andere het Rokin en Muntplein. De bedoeling is om de kwaliteit van de openbare ruimte te verbeteren en meer verblijfsruimte voor voetgangers en bezoekers te maken. Tevens bevindt zich in dit gebied het nieuwe metrostation Rokin. De werkzaamheden aan dit deel van de Rode Loper worden in 2017 opgeleverd; de Noord-Zuidlijn zal in 2018 in gebruik genomen worden.

2.5 Projectscope

De projectscope gaat uit van het gebouwencomplex met buitenruimten, gelegen in de omgeving zoals hierboven geschetst. De functionele ruimtes in het gebouw sluiten aan bij de inhoudelijke programmering en eigentijdse behoeften. Een gastvrije plek vraagt om een ruim entreegebied met een breed scala aan faciliteiten. Het inhoudelijke programma wordt in diverse tentoonstellingszalen, maar ook in het auditorium,

diverse ontmoetingsruimtes, educatieve ruimtes en pleinen uitgevoerd. Hiernaast behoren een aantal kantoor- en facilitaire ruimtes tot de scope, alsook multifunctionele ruimtes die voor zowel in- als extern gebruik geschikt zijn. Tot slot behoren de openbare pleinen en stegen rondom de gebouwen tot de scope.

2.6 Traditionele organisatievorm

Er is gekozen voor een traditionele organisatievorm, waarin opdrachtgever adviseurs selecteert om op basis van een programma een ontwerp en een bestek te maken. Met de onderzoeksopdracht wordt tegelijkertijd een architect geselecteerd, die afhankelijk van het besluit na de voorkeursvariant in aanmerking komt voor het uitvoeren van de architectendiensten. Mocht er worden besloten tot vervolgstappen na de voorkeursvariant, dan wordt deze op hoofdlijnen opgedeeld in de volgende aanvullende aanbestedingen:

Ontwerpende partijen:

- Ingenieursdiensten
- Bouwkostendeskundige
- Adviseur toegankelijkheid
- Beveiligingsadviseur
- Interieurarchitect
- Diverse adviseurs

Uitvoerende partijen (al dan niet gecombineerd):

- Aannemer bouwkundig
- Installateur(s)
- Diverse uitvoerende partijen

2.7 Rol en werkzaamheden architect

Onderhavige aanbesteding betreft de Europese niet-openbare procedure voor de **Architectendiensten**. De scope van de opdracht betreft het onderdeel architectonisch ontwerp en coördinatie van de overige disciplines. Het is belangrijk dat al het noodzakelijke vanuit de bovenstaande projectscope met elkaar wordt afgestemd.

Alle werkzaamheden dienen te worden uitgevoerd in BIM, uitgevoerd door het bureau dat bij de selectiefase voldeed aan kerncompetentie C (Selectieleidraad pag. 23, paragraaf 4.2.3).

De restauratiewerkzaamheden dienen door een restauratiearchitect te worden uitgevoerd. Hiervoor dient voorafgaand aan gunning een voorstel bij opdrachtgevers te worden neergelegd.

De onderhavige onderzoeksopdracht heeft betrekking op het verrichten van architectendiensten en omvat globaal de volgende werkzaamheden/fasen:

Verbouwingsonderzoek:

1. Structuurontwerp;
2. Plan van Aanpak.

2.7.1 Structuurontwerp

De hoofdvraag die wordt beantwoord in het structuurontwerp is:

Hoe kan het gebouwencomplex een inspirerend, vernieuwend, laagdrempelig en goed toegankelijk museum worden waarin bezoekers de geschiedenis en identiteit van Amsterdam leren kennen én inzicht krijgen in de plek en zijn omgeving?

Bij de analyse van de hoofdvraag wordt uitgegaan van de inhoudelijke kaders die Amsterdam Museum stelt en wordt antwoord gegeven op de onderzoeksvragen (zie bijlage 'Programma van Uitgangspunten'). Het technisch Programma van Wensen wordt als beoogde richting meegenomen.

Het structuurontwerp bevat:

- Een grondige analyse van de opgave en een overkoepelend concept.
- Een visuele vertaling van het concept:
 - o De hoofdvorm en hoofdindeling van de verbouwing, als vlekkenplan;
 - o Een situatietekening van het stedenbouwkundige plan met betrekking tot de omgeving;
 - o Eén of meerdere schetsmatige verbeeldingen van de binnen- en buitenzijde van het gebouw;
 - o Karakteristieke doorsnedes en/of ondersteunende schetsen ter verduidelijking.

Het structuurontwerp bevat niet:

- Fotorealistische renders en maquettes.
- Een verkenning van de constructieve opzet en een advies over energie- en installatieconcepten.

Varianten:

- Er kunnen geen varianten worden ingezonden.

2.7.2 Plan van Aanpak voor het vervolgtraject

Het Plan van Aanpak is een korte (max 6 x A4 enkelzijdig) tekstuele beschrijving bestaande uit:

1. Beschrijving van de beoogde samenwerking met de opdrachtgevers en overige stakeholders, bestaande uit:
 - een voorstel projectorganisatie structuur van ontwerp en uitvoering.
 - een beschrijving van taakverdeling tussen architectenbureaus (in het geval van combinatie-inschrijvingen) en het in te zetten personeel (inclusief CV) per onderdeel.
2. Een visie op de bouw- en installatiekosten met een beschrijving van de wijze van bouwkostenbeheersing.
3. Beschrijving van de planning en verbouwingsfasering, bestaande uit:
 - inzicht in de globale planning van het mogelijke verbouwingstraject.
 - een globale fasering van de verbouw.

2.8 Vervolgtraject na inschrijffase

Het is op dit moment nog niet exact duidelijk hoe de planning zal gaan verlopen na de inschrijffase. Op basis van de voorkeursvariant zal de opdrachtgever een besluit gaan nemen over de vervolgstappen.

Daarna moet onder andere nog definitieve dekking en een akkoord van het College B&W en gemeenteraad gaan plaatsvinden. Dit is een voorwaarde om te kunnen starten met het vervolgtraject en/of gunning voor meerdere fasen.

Het is eventueel wel mogelijk dat er vooruitlopend op de besluitvorming reeds een opdracht wordt verstrekt voor het voorlopig ontwerp. Dit voorlopig ontwerp kan dan mogelijk dienen als verdere verdiepingsslag en onderbouwing van de definitieve kredietaanvraag en verschillende dekkingsbronnen. Het is echter ook mogelijk dat er besloten wordt dat geen van de inschrijvingen voldoende oplossingen biedt en het museum besluit te verhuizen

Mogelijke vervolgstappen:

- Voorlopig ontwerp
- Definitief ontwerp
- Technisch ontwerp
- Prijs- en contractvorming
- Uitvoeringsgereed ontwerp
- Uitvoering (excl. directievoering)

Voor het ontwerp geldt dat de architect tijdens het proces integraal samenwerkt met de (nog te selecteren) partij die ingenieursdiensten levert, de kostenadviseur, de gebruikers en overige betrokkenen en belanghebbenden.

De architect is tevens verantwoordelijk voor de coördinatie van zijn werkzaamheden en de werkzaamheden van nevenopdrachtnemers die eveneens ontwerpwerkzaamheden verrichten.

Dit betreft de volgende nevenopdrachtnemer(s):

- het technisch adviesbureau/samenwerkingsverband dat de benodigde ingenieursdiensten (E/W, constructie, bouwfysica, brandveiligheid, toegankelijkheid en beveiliging, geotechnologie) verricht;
- de interieurarchitect.

De onderhavige opdracht voor het vervolgtraject betreft niet alleen het ontwerp van de verbouwing, maar omvat ook het maken van een ontwerp voor de restauratiewerkzaamheden aan het Rijksmonument. Deze restauratiewerkzaamheden zullen te zijner tijd (al dan niet in onderopdrachtneming) moeten worden uitgevoerd door een restauratiearchitect die voldoet aan nadere contractuele eisen met betrekking tot de kennis en ervaring van de restauratiearchitect. Indien de opdrachtnemer niet zelf voldoet aan deze contractuele eisen en hij de werkzaamheden dus in onderopdrachtneming moet laten uitvoeren, zal hij eerst goedkeuring van de opdrachtgever hebben verkregen, voordat hij de door hem beoogde restauratiearchitect daadwerkelijk kan inzetten.

NB: Ter vermijding van misverstanden wijst de aanbesteder erop dat in de aanbestedingsprocedure in de onderzoeksfase zelf geen geschiktheidseisen worden gesteld met betrekking tot de

restauratiewerkzaamheden. Het is dan ook niet nodig dat een gegadigde al tijdens de aanbestedingsprocedure een samenwerking aangaat met een restauratiearchitect.

De opdracht moet in het vervolgtraject worden uitgewerkt in een BIM. De architect is gedurende de hiervoor genoemde fasen verantwoordelijk voor het BIM-management. Directievoering, technisch toezicht en bouwkostenraming behoren niet tot de opdracht.

2.9 Vast honorarium

Voor de opdracht wordt een vast honorarium gehanteerd. Voor de berekening van het honorarium per fase wordt een deel van het totaal gehanteerd en verdeeld over de fasen. In onderstaand voorstel is op basis van een illustratieve bouwsom een voorbeeldberekening van het honorarium opgesteld voor de architectendiensten.

Prognose bouwsom (incl. bouw, constructie, installaties, vast meubilair)		€ 25.000.000
Percentage honorarium (incl. reis- en verschotten)		4,50%
Voorlopig ontwerp	20%	€ 180.000
Definitief ontwerp	20%	€ 180.000
Technisch ontwerp	25%	€ 225.000
Prijs- en contractvorming	5%	€ 45.000
Uitvoeringsgereed ontwerp	15%	€ 135.000
Uitvoering (excl. directievoering)	15%	€ 135.000
Totaal	100%	€ 900.000

- Bovenstaande bedragen zijn excl. BTW
- Bij meer dan 10% verhoging- en of verlaging van de bouwsom zal het honorarium worden herberekend.
- Eventuele herberekening vindt alleen plaats na fase prijs- en contractvorming
- Opdrachten tot het verrichten van werkzaamheden zullen per fase worden verstrekt.
- Aan een opdracht tot het verrichten van werkzaamheden in een bepaalde fase kunnen geen rechten worden ontleend ten aanzien van een volgende fase.

2.10 Contractvorm

De opdrachtgever is voornemens om voor deze opdracht een reguliere overeenkomst te sluiten met de opdrachtnemer op basis van de ARW 2016 en de DNR 2011 met de voor Gemeente Amsterdam geldende specifieke afwijkingen.

2.11 Beleidsuitgangspunten Amsterdam Museum

Amsterdam Museum heeft tot doel de geschiedenis van Amsterdam tot leven te brengen en inzicht te geven in de identiteit van de stad; het museum daagt bewoners en bezoekers uit hun relatie tot de stad te verdiepen. In de programmering van het museum komen verleden, heden en de toekomst van de stad samen op vaste en tijdelijke locaties in de hele stad. De bijzondere locaties, de stadscollectie van ca. 100.000 objecten én de verhalen van stedelingen zorgen voor kennis, inzicht, gesprek, reflectie en verbinding bij het publiek.

2.12 Beleidsuitgangspunten Gemeente Amsterdam

2.12.1 Informatie over gemeente Amsterdam als opdrachtgever

De gemeente Amsterdam opereert in een snel veranderende omgeving met een grote complexiteit. Dat vraagt om een verantwoordelijke, flexibele overheid die luistert, handelt en levert. De gemeente moet dus in staat zijn snel, wendbaar en adequaat in te spelen op wat de stad dagelijks vraagt, zowel grootstedelijk als in de buurt. De doelstelling van de gemeente is om een effectieve overheid te zijn, die verantwoordelijkheid neemt maar ook burgers en ondernemers de ruimte geeft om te groeien. Al het handelen van de gemeente staat in het teken van de Amsterdammers en het publieke belang. De gemeente verwacht van de opdrachtnemer dat hij een bijdrage levert aan de hiervoor genoemde opgaven en doelstellingen van de gemeente.

Daarnaast heeft de gemeente een aantal beleidsuitgangspunten vastgesteld die van toepassing zijn bij het aanbesteden van haar opdrachten. De volgende paragrafen beschrijven deze beleidsuitgangspunten in het kort. Voor meer informatie over het specifieke beleidsuitgangspunt verwijst de gemeente naar de desbetreffende website.

2.12.2 Beleidsregel Integriteit en Overeenkomsten (BIO)

De middelen waarover Amsterdam beschikt voor de uitvoering van haar publieke taken zijn 'van ons allemaal'. De gemeente dient zorgvuldig met deze middelen om te gaan en ervoor te zorgen dat deze middelen zo goed mogelijk besteed worden. Integriteit staat daarom binnen Amsterdam hoog op de (politieke) agenda. Uitgangspunt voor de gemeente is de integriteit van de eigen organisatie waarborgen én te voorkomen dat niet-integere partijen worden gefaciliteerd in hun activiteiten door middel van het aangaan of laten voortbestaan van overeenkomsten tussen deze partijen en de gemeente. Voor de uitvoering van haar integriteitsbeleid heeft Amsterdam de Beleidsregel Integriteit en Overeenkomsten (BIO) vastgesteld (Bijlage 5). Zie voor meer informatie: <https://www.amsterdam.nl/wonen-leefomgeving/veiligheid/openbare-orde/wet-bibob/beleidsregel/>

De BIO is van toepassing op het handelen van de gemeente gedurende en na deze aanbesteding. Door het indienen van een inschrijving geeft de inschrijver aan kennis te hebben genomen van de BIO en in te stemmen met het uitvoeren van de integriteitsscreening, als onderdeel van de aanbestedingsprocedure, en met de eventuele extra bewakingsmaatregelen die hieruit volgen. Ook stemt de inschrijver in met het eventueel

tussentijds screenen van de onderneming gedurende de looptijd van de overeenkomst. Tevens stemt de inschrijver in met het eventueel screenen van onderaannemers en (toe)leveranciers en zal hij medewerking verlenen aan deze screening.

De screening zal plaatsvinden aan de hand van onder andere de bewijsstukken voor het Uniform Europees Aanbestedingsdocument (UEA) en stukken die (op nader verzoek) door de inschrijver worden aangeleverd alsmede op basis openbare en gesloten bronnen. Mocht er aanleiding zijn om verder onderzoek te doen, dan zal dit onderzoek worden uitgevoerd door de gespecialiseerde screeningsafdeling van de gemeente (de Screeningsunit). In het kader van het onderzoek is het onder omstandigheden mogelijk dat er een Bibob-advies wordt aangevraagd bij het landelijk Bureau Bibob. Mocht dit het geval zijn, zal de inschrijver hier vooraf van op de hoogte worden gesteld. De uitkomst van de screening of het Bibob-advies kan ertoe leiden dat een inschrijver wordt uitgesloten op basis van de verplichte en/of facultatieve uitsluitingsgronden of dat extra bewakingsmaatregelen in de Overeenkomst worden opgenomen.

2.12.3 Prestatiemeten

Prestatiemeten betreft het meten van de houding en het gedrag in de samenwerking tussen de gemeente en de opdrachtnemer tijdens de uitvoering van de opdracht. De gemeente heeft met een aantal andere opdrachtgevers in de publieke sector een gemeenschappelijke vragenlijst ontwikkeld in het kader van een uniform landelijk systeem voor prestatiemeten. Het doel van deze vragenlijst is de houding en het gedrag van zowel de gemeente als opdrachtnemer op een transparante en eenduidige wijze te meten. De algemene spelregels rondom prestatiemeten zijn na te lezen op de website www.amsterdam.nl/ondernemen/inkoop-aanbesteden/prestatiemeten/.

2.12.4 Duurzaamheid

In de verschillende stappen van het inkoopproces maakt de van de gemeente Amsterdam afwegingen op basis van de Leidraad Duurzaam Inkopen. Gemeente Amsterdam wil de verduurzaming van de stad versnellen. Hiertoe is de Agenda Duurzaamheid opgezet, zie de website www.amsterdam.nl/duurzaam.

2.12.5 Social Return

De gemeente Amsterdam heeft als sociale doelstelling dat een investering door de gemeente, naast het 'gewone' rendement ook een concrete sociale winst (return) moet opleveren. Dit doet de gemeente door Social Return als sociale uitvoeringsvoorwaarde te stellen bij inkoop- en aanbestedingstrajecten, waarbij de gemeente van opdrachtnemers verwacht dat ze een bijdrage leveren aan het creëren van werkgelegenheid voor mensen met afstand tot de arbeidsmarkt.

Voor meer informatie over de algemene kaders omtrent Social Return zie www.amsterdam.nl/ondernemen/inkoop-aanbesteden/social-return/.

Inzet Social Return geschiedt op basis van overleg en in samenspraak met het Stedelijk Bureau Social Return, gemeente Amsterdam.

2.13 3D model

Via deze link is onder andere het 3D model van het gebouwencomplex te downloaden:

Link: <https://meet-tekenwerk.nl/amsterdam-museum-projectportal/>

Password: STPam74%29

Op deze site staat meer dan alleen het 3D model. Wij raden het aan om alle informatie op de site te bestuderen. De link zal tot het einde van de aanbestedingsprocedure actief zijn, desondanks verzoeken wij u om de stukken z.s.m. te downloaden.

3 Aanbestedingsprocedure

3.1 Toepasselijke regelgeving

De aanbestedingsprocedure wordt gevoerd volgens de Europese niet openbare procedure overeenkomstig hoofdstuk 3 van het Aanbestedingsreglement Werken 2016 (ARW 2016).

Op deze aanbestedingsprocedure is de volgende wet- en regelgeving van toepassing:

- Richtlijn 2014/24/EU van het Europees Parlement de Raad van 26 februari 2014 betreffende het plaatsen van overheidsopdrachten en tot intrekking van Richtlijn 2004/18/EG (Pb. L 94/65, 28 maart 2014);
- Het Aanbestedingsreglement Werken 2016 (ARW 2016);
- Gids Proportionaliteit, 1e herziening, april 2016;
- In aanvulling op artikel 3.23.3 van de ARW 2016 is een geschil niet ontvankelijk als het geschil pas na de 7e dag aanhangig is gemaakt;
- In aanvulling op artikel 3.43.1 van de ARW 2016 moet na het woord "rechter" de tekst "te Amsterdam" toegevoegd worden.

3.2 Correspondentie

Alle correspondentie, behoudens het indienen van klachten, dient te worden verricht via TenderNed.

De aanbestedingsprocedure wordt gevoerd in de Nederlandse taal. Voor zover niet anders is aangegeven dan wel in het vervolg van de aanbestedingsprocedure schriftelijk door de aanbesteder anders wordt aangegeven, moeten alle stukken die de gegadigden bij aanbesteder indienen in de Nederlandse taal zijn gesteld.

Het is gegadigden niet toegestaan om op andere dan de in deze selectieleidraad beschreven wijze met medewerkers van de aanbesteder, opdrachtgevers en gebouw eigenaar en betrokkenen van of namens dezen, over het project te communiceren anders dan na schriftelijke toestemming van de aanbesteder. Gegadigden dienen verzoeken tot het verlenen van deze schriftelijke toestemming als verzoek om inlichtingen bij de aanbesteder in. Gegadigden die handelen in strijd met het bepaalde in deze paragraaf kunnen worden uitgesloten van verdere deelname aan de aanbesteding.

3.3 Planning aanbestedingsprocedure

Voor de inschrijvingsfase geldt onderstaande planning. De opgegeven data kunnen gedurende de aanbestedingsprocedure door de aanbesteder worden gewijzigd.

<i>Onderdeel</i>	<i>Datum / tijdstip</i>
Uitnodiging tot inschrijving	20 oktober
Uiterste datum vragen stellen t.b.v. nota van inlichtingen	17 november 14:00
Publicatie laatste nota van inlichtingen	24 november

Tussentijdse bijeenkomst	15 december
Termijn tot het indienen van een inschrijving	19 januari 2018 14:00
Presentaties	26 januari
Advies beoordelingscommissie voorkeursvariant en start bezwaartermijn	16 februari

3.4 Nadere inlichtingen ten behoeve van de inschrijving

Geselecteerde gegadigden hebben de mogelijkheid tot het verkrijgen van verduidelijking op de aanbestedingsdocumenten. Verzoeken tot inlichtingen kunnen uitsluitend tot de datum zoals vermeld in de planning van de aanbestedingsprocedure via de daarvoor bedoelde module in TenderNed worden ingediend.

De verzoeken zullen geanonimiseerd worden beantwoord in één of meerdere nota('s) van inlichtingen. De nota('s) van inlichtingen zal (zullen) uiterlijk op de datum zoals vermeld in de planning van de aanbestedingsprocedure worden gepubliceerd via TenderNed.

Indien een geselecteerde gegadigde het niet eens is met een artikel in de concept overeenkomst kan hij gemotiveerd en voorzien van een alternatief, een verzoek tot afwijking indienen. De gemeente beoordeelt dit alternatief en geeft in de Nota van Inlichtingen een antwoord dat bindend is voor alle gegadigden. De sluitingsdatum voor het stellen van vragen en de datum voor het publiceren van de Nota van Inlichtingen op TenderNed zijn opgenomen in de planning.

3.4.1 Tussentijdse bijeenkomst

Ongeveer halverwege de inschrijffase zal er een bijeenkomst georganiseerd worden in Amsterdam Museum. Tijdens deze bijeenkomst wordt de mogelijkheid geboden om in gesprek te gaan ter verduidelijking van de uitgangspunten. De volgende voorwaarden zijn aan deze bijeenkomst verbonden:

- Leden van de beoordelingscommissie zullen niet aanwezig zijn.
- Gegadigden mogen geen ontwerp oplossingen ter beoordeling voorleggen.
- Verslagen van deze gesprekken worden aan alle gegadigden ter beschikking gesteld.

3.5 Belangenverstrengeling

De aanbesteder kan een gegadigde van (verdere) deelname aan de aanbestedingsprocedure uitsluiten wanneer deze aan de zijde van de aanbesteder betrokken is, of is geweest, bij de voorbereiding van de aanbesteding, dan wel die gegadigde zich in verband met de aanbesteding bedient van ondernemingen, adviseurs, medewerkers en andere (rechts)personen die aldus betrokken zijn of zijn geweest. Datzelfde geldt wanneer (rechts)personen uit de groep van gegadigde een dergelijke betrokkenheid hebben of hadden.

De aanbesteder zal een gegadigde niet uitsluiten als die gegadigde aantoont dat onder de omstandigheden van het concrete geval de mededinging door bedoelde betrokkenheid niet is of wordt belemmerd.

3.6 Mededingingswet

De aanbesteder maakt de gegadigden er wellicht ten overvloede op attent dat het verboden is overeenkomsten aan te gaan die ertoe strekken of ten gevolge hebben dat de mededinging op de Nederlandse markt of een deel daarvan wordt verhinderd, beperkt of vervalst.

De aanbesteder behoudt zich het recht voor om gegadigden, waarvan de aanbesteder vermoedt dat zij ten behoeve van het werk een combinatieovereenkomst in strijd met de Mededingingswet en/of andere mededingingsregelgeving zijn aangegaan, een melding te doen bij de Autoriteit Consument en Markt (ACM) en/of deze gegadigden uit te sluiten van verdere deelname aan de aanbestedingsprocedure.

3.7 Tegemoetkoming kosten aanmelding

De aanbesteder betaalt een tegemoetkoming van € 15.000,- exclusief BTW aan de geselecteerde gegadigden die een volledige en geldige inschrijving hebben gedaan.

De gegadigde ontvang bij de start van de inschrijvingsfase een ondertekende opdrachtbrief. Op het moment dat de inschrijving is ingediend kan de gegadigde een factuur aan het adres en met vermelding van de gegevens als opgenomen in de opdrachtbrief versturen. Het bedrag van de tegemoetkoming mag worden verhoogd met de ter zake verschuldigde omzetbelasting. Betaling van de tegemoetkoming geschiedt binnen dertig dagen nadat de factuur in goede orde is ontvangen.

3.8 Tegenstrijdigheden

De opdrachtgever heeft deze gunningsleidraad en overige aanbestedingsstukken met zorg opgesteld. Mocht de geselecteerde gegadigde desondanks tegenstrijdigheden en/of onvolkomenheden tegenkomen, dan dient de geselecteerde gegadigde de aanbesteder hiervan op de hoogte te stellen. De geselecteerde gegadigde kan na het indienen van zijn inschrijving zich niet beroepen op niet gemelde tegenstrijdigheden.

3.9 Intellectueel Eigendom

Behoudens uitzonderingen door de wet gesteld mag zonder schriftelijke toestemming van de aanbesteder niets van de gegevens die in verband met deze aanbesteding ter beschikking worden gesteld ergens anders voor gebruikt worden dan voor het doel waarvoor ze zijn verstrekt. Correspondentie en ontvangen inschrijvingen worden na afloop niet geretourneerd aan de geselecteerde gegadigden.

Op basis van de resultaten van het onderzoek volgt mogelijk een nieuwe opdrachtformulering voor een Voorlopig Ontwerp waarbij afgeweken kan worden van het winnende ontwerp. Alle ideeën van alle vijf gegadigden worden als waardevolle onderzoeksresultaten beschouwd en leveren nieuwe inzichten op. De opdrachtgevers hebben het recht om gebruik te maken van alle gesuggereerde oplossingen op detailniveau.

3.10 Informatie ten aanzien van bepalingen inzake belastingen, milieubescherming, arbeidsbescherming en arbeidsvoorwaarden

De informatie over verplichtingen ten aanzien van bepalingen inzake belastingen, milieubescherming, arbeidsbescherming en arbeidsvoorwaarden, zoals bedoeld in artikel 3.7.3 van het ARW 2016, zijn te verkrijgen op de volgende internetpagina's:

- Belastingwetgeving: www.belastingdienst.nl
- Milieuwetgeving: www.rijksoverheid.nl/ministeries/ienm
- Arbeidsbescherming en arbeidsvoorwaarden: www.rijksoverheid.nl/ministeries/swz

3.11 Klachten en geschillen over de aanbestedingsprocedure

Klachten over deze aanbestedingsprocedure kunnen worden ingediend via het e-mailadres: klachten.IB@amsterdam.nl.

Klachten kunnen gaan over het niet naleven van wettelijke bepalingen of inbreuk op algemene aanbestedingsbeginselen. Een klacht moet schriftelijk worden ingediend en moet duidelijk en gemotiveerd aangeven op welk aspect van de aanbestedingsprocedure de klacht betrekking heeft. Deze klachtenprocedure heeft geen opschortende werking. Een klacht wordt behandeld door ter zake kundige functionarissen die niet betrokken zijn of zullen worden bij de onderhavige aanbestedingsprocedure. Een klacht wordt zo spoedig mogelijk afgehandeld; de indiener van een klacht wordt daarover geïnformeerd.

3.12 Bezwaartermijn gunningsbeslissing

Nadat alle inschrijvingen zijn beoordeeld, volgt de gunningbeslissing. De uiteindelijke gunning van de opdracht is onder voorbehoud van bestuurlijke goedkeuring. De gunningbeslissing wordt via TenderNed gelijktijdig aan alle geselecteerde gegadigden bekend gemaakt. De datum van verzending via TenderNed geldt als datum van de gunningbeslissing. Tegen deze gunningsbeslissing kan gedurende 20 kalenderdagen na dagtekening van dit schrijven worden opgekomen door het aanhangig maken van een kort geding bij de bevoegde rechter te Amsterdam. De genoemde termijn is een vervaltermijn. Dat wil zeggen dat indien een geselecteerde gegadigde niet binnen 20 kalenderdagen na verzending van de mededeling van de gunningsbeslissing daadwerkelijk een kort geding aanhangig heeft gemaakt, de betreffende geselecteerde gegadigde in kort geding geen bezwaar meer kan maken met betrekking tot die beslissing; zijn recht is dan verwerkt. De aanbesteder is in dat geval vrij om (verder) gevolg te geven aan de gunningsbeslissing.

4 Beoordeling inschrijvingen en gunning

4.1 Gunning

De opdracht wordt onder voorbehoud van bestuurlijke goedkeuring verleend aan de architect die in deze aanbesteding de beste kwaliteit levert, wat wil zeggen, de door de beoordelingscommissie aangewezen voorkeursvariant.

De gegadigden kunnen zich onderscheiden op de volgende onderdelen.

1. Structuurontwerp
2. Plan van Aanpak

4.2 Gunningscriteria Structuurontwerp

Het structuurontwerp moet antwoord geven op de hoofdvraag:

Hoe kan het gebouwencomplex een inspirerend, vernieuwend, laagdrempelig en goed toegankelijk museum worden waarin bezoekers de geschiedenis en identiteit van Amsterdam leren kennen én inzicht krijgen in de plek en zijn omgeving?

De kaders voor het onderzoek naar de mogelijkheden van het gebouw staan beschreven in de 'Programma van Uitgangspunten Amsterdam Museum'. Aan de leidende principes moet worden voldaan, de specifieke kaders moeten zichtbaar onderzocht zijn en er moet zijn nagedacht over de onderzoeksvragen die in het laatste hoofdstuk van de Nota aan de orde komen.

Bij de beoordeling worden de criteria kwaliteit, context en functionaliteit betrokken. Hierbij geldt echter dat juist de samenhang van deze drie aspecten de doorslag zal geven voor het eindoordeel.

- **Kwaliteit:**
 - o De wijze waarop de probleemstelling is geanalyseerd en de varianten zijn afgewogen.
 - o De wijze waarop hierbij aan het profiel van Amsterdam Museum, zoals beschreven in de 'Programma van Uitgangspunten', wordt voldaan.
 - o De mate waarin de visuele uitwerking hoogwaardige architectuur laat zien die past bij een inspirerend en vernieuwend stadsmuseum zoals Amsterdam Museum.

- **Context:**
 - o De wijze waarop in de analyse wordt omgegaan met cultuurhistorische en monumentale waarden van het gebouwencomplex. Deze worden gerespecteerd en versterkt, waardoor de rijke geschiedenis van de plek optimaal tot zijn recht komt.
 - o De manier waarop invulling is gegeven aan het realiseren van 'een betekenisvolle plek' zoals omschreven in de 'Programma van Uitgangspunten'.
 - o De mate waarin verbindingen worden gelegd met de stedenbouwkundige waarden van de omgeving waardoor er een wisselwerking tussen de stedelijke ruimte en het gebouwencomplex ontstaat.

- **Functionaliteit:**
 - o De mate waarin het visuele ontwerp een laagdrempelig en goed toegankelijk museum laat zien;
 - o De wijze waarop het aanbod zoals omschrijven in de 'Programma van Uitgangspunten' optimaal tot zijn recht komt.
 - o De manier waarop helderheid, structuur en ordening is aangebracht in de bestaande structuur en oriëntatie, zichtbaarheid en vindbaarheid van de verschillende functies in en buiten het gebouw worden bevorderd.
 - o De wijze waarop de beoogde bezoekers- en gebruikersstromen en bedrijfsmatige logistieke processen kunnen worden verwerkt.

4.3 Gunningscriteria Plan van Aanpak vervolgtraject

Het Plan van Aanpak wordt beoordeeld op basis van de samenwerking, een financiële raming en een globale planning.

- **Samenwerking:**

In de voorgestelde projectorganisatie wordt gekeken naar de mate waarin:

 - o Een professionele samenwerking met de opdrachtgevers wordt voorgesteld.
 - o Het voorgestelde ontwerpproces ruimte biedt voor exploratie van mogelijkheden met vertegenwoordigers van gebruiker, stakeholders en doelgroepen.
 - o Sprake is van een heldere rolverdeling en duidelijke aanspreekpunten worden beschreven.
 - o Professionele, deskundige medewerkers worden ingezet.

- **Bouwkosten en bouwkostenbeheersing:**

De opdrachtgevers hopen een aanzienlijke herinvestering te kunnen doen, waarbij vooralsnog een redelijk plafond van 25 miljoen euro wordt aangehouden voor de bouw- en installatietechnische kosten. Deze inschatting is niet limitatief, maar bij een hoger ingeschatte investering moet met een gefaseerd financierings- verbouwingsprogramma rekening worden gehouden, wat niet de voorkeur van de opdrachtgevers heeft.

In de globale kostenraming wordt gekeken naar de mate waarin:

 - o Een realistisch financieel beeld wordt gegeven van de beoogde ingrepen.
 - o De mate waarin de bouwkostenbeheersing in het ontwerptraject professioneel wordt voorgesteld.

- **Planning en verbouwingsfasering:**

In de globale planning en fasering wordt gekeken naar de mate waarin:

- De manier waarop nagedacht is over een fasering in het ontwerptraject, waarbij een realistische weergave wordt gegeven van de duur en de gefaseerde uitvoering. Hierbij is het van belang te weten dat de opdrachtgevers voorkeur geven aan een blijvende openstelling van het gebouw, of maximaal één jaar sluiting. Door fasering in de verbouwing moet het mogelijk zijn in de bouwperiode delen van het gebouw open te houden. De bouwtijd is ook beperkt door de omgeving: het museum ligt middenin de stad, aan- en afvoerroutes kunnen nauwelijks worden 'afgezet', en de beschikbare ruimte voor een bouwplaats is beperkt. Er is de opdrachtgevers veel aan gelegen de noodzakelijke bouwtijd tot het minimum te beperken.

4.4 Beoordeling

4.4.1 Samenstelling beoordelingscommissie

De beoordelingscommissie brengt haar advies uit aan de opdrachtgevers van het project. In de beoordelingscommissie van de inschrijffase zitten:

- Floris Alkemade, rijksbouwmeester - Voorzitter
- Esther Agricola, directeur Ruimte en Duurzaamheid - Gemeente Amsterdam
- Aart Oxenaar, directeur Monumenten en Archeologie - Gemeente Amsterdam
- Olga Leijten, directeur Kunst en Cultuur - Gemeente Amsterdam
- Judikje Kiers, directeur Amsterdam Museum
- Paul Mijksenaar, directeur information design consultancybureau Mijksenaar
- Een commissielid met expertise op gebied van musea (nader te bepalen)

Bij geen beschikbaarheid of onvoorziene omstandigheden kan er een eventuele vertegenwoordiger vanuit de desbetreffende organisatie worden aangewezen.

4.4.2 Beoordeling op volledigheid en inschrijvingen

De aanbesteder zal allereerst nagaan of de inschrijvingen volledig en geldig zijn. De aanbesteder zal hiertoe beoordelen of de inschrijving voldoet aan de gestelde eisen in paragraaf 5.1.

Wanneer een geselecteerde kandidaat zich terug trekt voor inschrijving, mogen de opdrachtgevers de eerstvolgende gegadigden uit de scorelijst benaderen om zich in te schrijven.

4.4.3 Presentatie

Het structuurontwerp dient door gegadigde te worden gepresenteerd aan de beoordelingscommissie. Het structuurontwerp dient een goed beeld te geven van een grondige analyse van de opgave en een goed doordacht concept. Bij de presentatie zal in ieder geval ook de projectarchitect aanwezig moeten zijn.

4.4.4 Beoordeling op de gunningscriteria

Het gunningscriterium is dat van de beste kwaliteit. De inschrijving met de beste kwaliteit wordt bepaald aan de hand van de gunningscriteria. De inschrijvingen zullen worden gerangschikt aan de hand van de totaalscore.

4.4.5 Wegingsfactor en punttoekenning

De beoordelingscommissie komt gezamenlijk tot een oordeel over het ingediende Structuurontwerp en Plan van Aanpak. De inschrijvingen worden in eerste instantie vooraf individueel beoordeeld door de commissieleden. Vervolgens dient deze individuele beoordeling als basis voor de bijeenkomst waar in gezamenlijkheid een unanieme score per inschrijving per hoofdcriterium wordt gegeven.

De eindscore is gebaseerd op de aspecten uit paragraaf 4.2 en 4.3. Het eindoordeel is dus geen gemiddelde van de afzonderlijke beoordelingen door ieder lid van de commissie.

De gunningscriteria worden gewogen volgende de volgende systematiek:

<i>Structuurontwerp</i>	<i>wegingsfactor 80%</i>
<i>Plan van Aanpak</i>	<i>wegingsfactor 20%</i>

Op de verschillende gunningscriteria kunnen maximaal 15 punten worden gescoord volgens de volgende systematiek:

<i>1-3 punten</i>	<i>: zwak</i>
<i>4-6 punten</i>	<i>: matig</i>
<i>7-9 punten</i>	<i>: neutraal</i>
<i>10-12 punten</i>	<i>: goed</i>
<i>13-15 punten</i>	<i>: uitstekend</i>

Voorbeeld scoretabel:

Wegingsfactor (A)	Hoofdcriterium	Score (B)	Gemiddelde x wegingsfactor (A x B)
80%	Structuurontwerp	12	9,6
20%	Plan van Aanpak	10	2
	Eindscore		11,6

Hierbij geldt:

- Scores worden nooit afgerond, dit geldt zowel voor de score A en B, als voor de eindscore.
- Mochten de hoogst scorende gegadigden exact gelijk scoren dan zal er geloot worden.

5 Inschrijving

Met het indienen van een inschrijving verklaart de geselecteerde gegadigde zich onvoorwaardelijk akkoord met de in deze gunningsleidraad beschreven aanbestedingsprocedure.

De inschrijving dient uiterlijk op de datum en tot het tijdstip zoals vermeld in de planning van de aanbestedingsprocedure via TenderNed in PDF-formaat te worden ingediend. Het tijdstip geldt als uiterste tijdstip. Inschrijvingen die niet uiterlijk op dit tijdstip door de aanbesteder zijn ontvangen of per (aangetekende) post of e-mail of andere wijze worden ingediend zullen door de aanbesteder niet in behandeling worden genomen.

5.1 Inhoud Inschrijving

De geselecteerde gegadigden moeten bij hun inschrijving de navolgende gegevens verstrekken:

Onderdeel	Maximale lengte
1. Inschrijvingsbiljet	Conform format bijlage
2. Model K ARW 2016	Conform format bijlage
3. Verklaring milieu-, sociaal en arbeidsrecht	Conform format bijlage
4. Structuurontwerp	
Tekeningen	Geen specifieke eisen
Ondersteunende tekst	Maximaal 6 x A4 enkelzijdig
5. Plan van Aanpak	Maximaal 6 x A4 enkelzijdig

5.2 Gestanddoeningstermijn

In afwijking van artikel 3.33.1 van het ARW 2016 dient de geselecteerde gegadigde zijn inschrijving gestand te doen gedurende 90 dagen vanaf de dag dat de inschrijvingstermijn is verstreken. De aanbesteder stelt deze termijn om tot een zorgvuldige beoordeling van de kwaliteitsonderdelen te kunnen komen.

5.3 Inschrijvingsbiljet

De inschrijving is voorzien van een inschrijvingsbiljet met de gegevens conform art. 3.28.2 van het ARW 2016 volgens het format in de bijlage van deze inschrijvingsleidraad.

5.4 Model K ARW 2016

De geselecteerde gegadigde voegt bij zijn inschrijving een Verklaring Bestuurder Omtrent Rechtmatigheid Inschrijving conform model K van het ARW 2016.

5.5 Verklaring milieu-, sociaal en arbeidsrecht

De geselecteerde gegadigde dient bij zijn inschrijvingsbiljet een verklaring conform bijlage van deze aanbestedingsleidraad toe te voegen waarin hij aangeeft dat hij bij het opstellen van zijn inschrijving rekening heeft gehouden met de verplichtingen op het gebied van het milieu-, sociaal en arbeidsrecht uit hoofde van:

- a. het recht van de Europese Unie,
- b. het nationale recht,
- c. collectieve arbeidsovereenkomsten, en
- d. uit hoofde van de in bijlage X van richtlijn 2014/24/EU vermelde bepalingen van internationaal milieu-, sociaal en arbeidsrecht.

6 Overzicht bijlagen

Bijlagen

Algemene formulieren

- 1- Inschrijvingsbiljet
- 2- Model K verklaring
- 3- Verklaring inzake milieu, sociaal en arbeidsrecht
- 4- Kruisjeslijst
- 5- Concept overeenkomst
- 6- De Nieuwe Regeling 2011 (juli 2013)
- 7- Afwijkingen DNR gemeente Amsterdam

Bijlagen met leidende kaders

- 8- Programma van Uitgangspunten
- 9- Technisch Programma van Wensen
- 10- Verkenning Bureau Monumenten en Archeologie

Overige relevante bijlagen

- 11- Projectorganisatie
- 12- Geschiedenis van het gebouw
- 13- Meetcertificaat
- 14- Werkplekbezettingsonderzoek
- 15- Toegankelijkheidsonderzoek
- 16- Conditiemeting
- 17- Energie Prestatie Advies
- 18- Nota van Uitgangspunten Nieuwezijds Voorburgwal Zuid
- 19- Programmatische Visie Nieuwe Zijde Postcodegebied 1012
- 20- Boek Amsterdam Burgerweeshuis - R. Meischke
- 21- Tekeningenset 1 & 2
- 22- Historische Plattegronden
- 23- 3D model Amsterdam Museum



**Gemeente
Amsterdam**



Datum 16 februari 2018
Onderwerp Beoordeling "Verbouwingsonderzoek Amsterdam Museum"

Structuurontwerp (weging 80%)

- **Kwaliteit:**
 - o De wijze waarop de probleemstelling is geanalyseerd en de varianten zijn afgewogen.
 - o De wijze waarop hierbij aan het profiel van Amsterdam Museum, zoals beschreven in de 'Programma van Uitgangspunten', wordt voldaan.
 - o De mate waarin de visuele uitwerking hoogwaardige architectuur laat zien die past bij een inspirerend en vernieuwend stadsmuseum zoals Amsterdam Museum.
- **Context:**
 - o De wijze waarop in de analyse wordt omgegaan met cultuurhistorische en monumentale waarden van het gebouwencomplex. Deze worden gerespecteerd en versterkt, waardoor de rijke geschiedenis van de plek optimaal tot zijn recht komt.
 - o De manier waarop invulling is gegeven aan het realiseren van 'een betekenisvolle plek' zoals omschreven in de 'Programma van Uitgangspunten'.
 - o De mate waarin verbindingen worden gelegd met de stedenbouwkundige waarden van de omgeving waardoor er een wisselwerking tussen de stedelijke ruimte en het gebouwencomplex ontstaat.
- **Functionaliteit:**
 - o De mate waarin het visuele ontwerp een laagdrempelig en goed toegankelijk museum laat zien;
 - o De wijze waarop het aanbod zoals omschrijven in de 'Programma van Uitgangspunten' optimaal tot zijn recht komt.
 - o De manier waarop helderheid, structuur en ordening is aangebracht in de bestaande structuur en oriëntatie, zichtbaarheid en vindbaarheid van de verschillende functies in en buiten het gebouw worden bevorderd.
 - o De wijze waarop de beoogde bezoekers- en gebruikersstromen en bedrijfsmatige logistieke processen kunnen worden verwerkt.

Plan van Aanpak (weging 20%)

- **Samenwerking:**

In de voorgestelde projectorganisatie wordt gekeken naar de mate waarin:

- Een professionele samenwerking met de opdrachtgevers wordt voorgesteld.
- Het voorgestelde ontwerpproces ruimte biedt voor exploratie van mogelijkheden met vertegenwoordigers van gebruiker, stakeholders en doelgroepen.
- Sprake is van een heldere rolverdeling en duidelijke aanspreekpunten worden beschreven.
- Professionele, deskundige medewerkers worden ingezet.

- **Bouwkosten en bouwkostenbeheersing:**

De opdrachtgevers hopen een aanzienlijke herinvestering te kunnen doen, waarbij vooralsnog een redelijk plafond van 25 miljoen euro wordt aangehouden voor de bouw- en installatietechnische kosten. Deze inschatting is niet limitatief, maar bij een hoger ingeschatte investering moet met een gefaseerd financierings-verbouwingsprogramma rekening worden gehouden, wat niet de voorkeur van de opdrachtgevers heeft.

In de globale kostenraming wordt gekeken naar de mate waarin:

- Een realistisch financieel beeld wordt gegeven van de beoogde ingrepen.
- De mate waarin de bouwkostenbeheersing in het ontwerptraject professioneel wordt voorgesteld.

- **Planning en verbouwingsfasering:**

In de globale planning en fasering wordt gekeken naar de mate waarin:

- De manier waarop nagedacht is over een fasering in het ontwerptraject, waarbij een realistische weergave wordt gegeven van de duur en de gefaseerde uitvoering.

Hierbij is het van belang te weten dat de opdrachtgevers voorkeur geven aan een blijvende openstelling van het gebouw, of maximaal één jaar sluiting. Door fasering in de verbouwing moet het mogelijk zijn in de bouwperiode delen van het gebouw open te houden. De bouwtijd is ook beperkt door de omgeving: het museum ligt middenin de stad, aan- en afvoerroutes kunnen nauwelijks worden 'afgezet', en de beschikbare ruimte voor een bouwplaats is beperkt. Er is de opdrachtgevers veel aan gelegen de noodzakelijke bouwtijd tot het minimum te beperken.

Uitslag:

	Structuur ontwerp				Plan van Aanpak				Totaal (100%)
	Kwaliteit	Context	Functionaliteit	Totaal (80%)	Samenwerking	Bouwkosten	Planning	Totaal (20%)	
Neutelings Riedijk	12	11	12	11,7	9	8	9	8,7	11,1
██████████ ██████████	11	10	11	10,7	10	10	9	9,7	10,5
██████████ ██████████	11	11	9	10,3	11	12	11	11,3	10,5
██████████ ██████████	11	10	10	10,3	10	9	9	9,3	10,1
██████████	9	7	9	8,3	9	6	6	7,0	8,1

Totaal 7,5 (100%)		
Structuurontwerp: 7,7 (weging 80%)		
Kwaliteit: 9	Context: 6	Functionaliteit: 8
Het museum verdwijnt van de begane grond, deze wordt geheel publiek. Op zich is het concept waarbij je niet alleen voor het museum komt interessant. Daar staat tegenover dat de museumpresentatie benauwd blijft. De commissie vraagt zich daarbij unaniem en sterk af of de gekozen oplossing van de ruim bemeten 'terminal' in de kelder past bij het kleinschalige karakter van het Amsterdam Museum en bij deze binnenstedelijke locatie.	Aan de Nieuwezijds ontstaat een mooie diversiteit. De commissie vindt het karakter en de schaal van de kelder in een te groot contrast staan met de historische bebouwing en mist hierin de balans. Er is volgens de commissie te groot gedacht voor het relatief kleinschalige complex. De monumentale waarde wordt niet versterkt.	Er is gekozen voor een gedwongen routing. Deze is volgens de commissie complex en mist museale functionaliteit. De ontsluiting van het museum vanaf niveau -1 naar +2 vraagt om een intensief gebruik van liften. Hiermee lijkt onvoldoende rekening gehouden en dit lijkt bezwaarlijk.
Plan van Aanpak: 7,0 (weging 20%)		
Samenwerking: 9	Bouwkosten: 6	Planning: 6
Een ervaren en betrokken team dat vertrouwen wekt.	Heldere analyse. Risico's van onderkeldering worden volgens de commissie onvoldoende onderkend in de bouwkostenanalyse.	Risico's van onderkeldering worden volgens de commissie onvoldoende onderkend in de analyse van de planning.



Totaal 10,1 (100%)		
Structuurontwerp: 10,3 (weging 80%)		
Kwaliteit: 11	Context: 10	Functionaliteit: 10
<p>Kern van het voorstel is totale openheid en publieke toegankelijkheid van het maaiveld, waar niveaoverschillen zijn verdwenen. Dit centrale plein is ontmoetingsplaats en het nieuwe museum tegelijk. Hiermee gaat de architect zeer gemotiveerd in op de vraag wat een museum is. Daar staat tegenover het verdwijnen van de collectie op de begane grond. En de historische gebouwen worden als het ware opgetild en getoond als historische fragmenten.</p>	<p>Ondanks de krachtige uitspraak over publieke toegankelijkheid en exclusiviteit heeft de herkenbaarheid en toegankelijkheid van buitenaf weinig aandacht gekregen.</p> <p>De cultuurhistorie van deze plek gaat over beslotenheid en zorgvuldig gedoseerde toegangen. De voorgestelde totale openheid staat hiermee in contrast, waardoor de historische omgeving het karakter dreigt te krijgen van een decor.</p> <p>Het openbreken van het hart van het gebouw levert bovendien spanning met monumentale waarden en intrinsieke kwaliteit van het complex.</p>	<p>Aan de gevraagde functies worden die van het plein toegevoegd. Dit getuigt van een heldere opvatting van het museum van de toekomst. Het plein is publiek, hier gebeuren de dingen om de collectie heen. Geredeneerd vanuit het concept is deze nieuwe functionaliteit helder.</p> <p>De ontsluiting van de collecties, de voorgestelde routing, structuur en ordening is minder helder.</p>
Plan van Aanpak: 9,3 (weging 20%)		
Samenwerking: 10	Bouwkosten: 9	Planning: 9
<p>Heldere verbindende aanpak, vertrouwenwekkend team.</p>	<p>Vertrouwenwekkend, hoewel de bouwkosten in relatie tot de ingreep gevoelsmatig optimistisch zijn ingeschat.</p>	<p>Heldere fasering deel van museum blijft open.</p>



Totaal 10,5 (100%)		
Structuurontwerp: 10,3 (weging 80%)		
Kwaliteit: 11	Context: 11	Functionaliteit: 9
<p>Scherpe analyse waarbij in het renovatievoorstel de essentie van de gebouwen weer helder naar voren komt. Ruimten worden opgeschoond en open gemaakt, het plan richt zich op de binnenkant. Het interieur krijgt zorgvuldig de aandacht. De ingrepen zijn terughoudend. De buitenkant wordt met rust gelaten. Herkenbaarheid en identiteit verbeteren niet. Hierdoor gaat dit voorstel onvoldoende in op de wens van een vernieuwd stadsmuseum, dat op de toekomst gericht is.</p>	<p>Duidelijk besef van de historie en monumentale waarden. De Schuttersgalerij wordt een gewone steeg, als onderdeel van rondwandelingen in de omgeving. Behoud van de gesloten gevel aan de Nieuwezijds is een resolute keuze, maar geeft daarmee geen antwoord op een gewenste betere benadering en meer openheid van het complex vanaf de Nieuwezijds.</p>	<p>De grote tentoonstelling is gesitueerd rond de Meisjesplaats. In de bouwdelen daar omheen bevinden zich de kabinetten. De routing wordt hierdoor echter niet echt veel helderder. En het voorstel levert onvoldoende verbetering op voor de museale functionaliteit. Ongelijke vloerhoogten zijn weliswaar teruggebracht tot de overgangen tussen de hoofdvolumes maar deze belemmeren op de overgangen nog altijd de fysieke toegankelijkheid.</p>
Plan van Aanpak: 11,3 (weging 20%)		
Samenwerking: 11	Bouwkosten: 12	Planning: 11
<p>Mooi, vernieuwend participatie proces. Veel aandacht en zorg voor de opzet en begeleiding.</p>	<p>Betrokkenheid INBO geeft vertrouwen.</p>	<p>Vertrouwen in haalbaarheid van het plan binnen de tijd.</p>



Totaal 10,5 (100%)		
Structuurontwerp: 10,7 (weging 80%)		
Kwaliteit: 11	Context: 10	Functionaliteit: 11
De commissie heeft veel waardering voor de heldere en grondige analyse waaruit een duidelijke strategie volgt. Het opheffen van de Schuttersgalerij als onderdeel van het stedelijk weefsel levert extra mogelijkheden voor het museum, maar blokkeert een toegang vanaf De Begijnhof. In de architectuur is het voorstel (bewust) nog onuitgesproken. Gevolg is echter dat een overtuigend beeld van de vernieuwde identiteit van het museum mist.	In het voorstel ligt veel nadruk op de stedelijke context en hoe je deze kunt rehabiliteren. Het is goed om de Nieuwezijds te activeren. Het is echter de vraag of het volbouwen van de hoek op deze wijze noodzakelijk en gewenst is. Op welke manier de uitbreiding van het museum met een ander gebruik van de Schuttersgalerij er uit gaat zien is nog niet helemaal helder. Wellicht ontstaat hier spanning met monumentale waarden.	De functionaliteit van de gebouwen wordt geoptimaliseerd, gebruik makend van de verschillende kwaliteiten die er al zijn. De grote ingreep in de schuttersgalerij verliest aan kracht door de nog wat warrige en onduidelijke invulling.
Plan van Aanpak: 9,7 (weging 20%)		
Samenwerking: 10	Bouwkosten: 10	Planning: 9
Ervaren betrouwbaar team.	Goed dat erop gewezen wordt dat een fasering wellicht 4 miljoen extra gaat kosten.	Planning lijkt realistisch met optie tot fasering.

Neutelings Riedijk

Totaal 11,1 (100%)		
Structuurontwerp: 11,7 (weging 80%)		
Kwaliteit: 12	Context: 11	Functionaliteit: 12
De verbreding van de Schutterspassage tot stadshal, Schutterszaal en zolderzaal, brengt een intrigerend publiek 'hart' in het museum. Zolderzaal met dakterrassen levert een fraaie blik op de stad.	<p>Ontsluiting vanaf de Nieuwezijds verdient meer aandacht.</p> <p>De stevige ingreep op de centrale bouwvolumes is vanuit monumentenoptiek moeizaam. Impact van zolderzaal en dakbalkon op omgeving is nu nog niet helemaal duidelijk. Glazen bruggetje dat nodig is voor circulaire route rondom Meisjesplaats is in het verleden al vaker voorgesteld, maar lijkt vanwege aantasting monumentwaarden niet wenselijk.</p>	Heldere ingrepen lijken veel op te lossen. Het bureau heeft zich goed in de museale werkelijkheid verplaatst. Plaatsing café aan Nieuwezijds is extra kwaliteit, meer uitgesproken entree tot het museum aan deze zijde is wenselijk. Publieke doorgang bij Schuttersgalerij wordt gehandhaafd. Winkel ligt misschien te excentrisch.
Plan van Aanpak: 8,7 (weging 20%)		
Samenwerking: 9	Bouwkosten: 8	Planning: 9
Sterk team met veel ervaring.	Risico's van ingreep worden volgens de commissie onvoldoende onderkend in de bouwkostenanalyse.	Risico vergunningstraject vanwege beoogde ingrepen.